



**KYSTVERKET**  
SØRØST

## Planprogram for innseilingen Borg, del II

- Utbedring av farleden til Borg havn  
Vidgrunnen – Flyndregrunnen
- Snuplass for fartøy i Fuglevikbukta
- Deponiområde for masser ved  
Møkkalasset
- Deponiområde for masser ved Svaleskjær

Fredrikstad og Hvaler kommuner

## Forord

Kystverket Sørøst har innarbeidet uttalelsene etter offentlig ettersyn av planprogrammet. Følgende planprogrammet ble den 15.02.13 fastsatt for utarbeidelse av reguleringsplaner med tilhørende konsekvensutredning for:

- Utbedring av farleden til Borg havn, Vidgrunnen – Flyndregrunnen, Fredrikstad kommune
- Utbedring av farleden til Borg havn, Vidgrunnen – Flyndregrunnen, Hvaler kommune
- Snuplass for fartøy i Fuglevikbukta, Fredrikstad kommune
- Deponiområde for masser ved Møkkalasset, Hvaler kommune
- Deponiområde for masser ved Møkkalasset, Fredrikstad kommune
- Deponiområde for masser ved Svaleskjær, Fredrikstad kommune
- Deponiområde for masser ved Svaleskjær, Hvaler kommune

Disse reguleringsplanene henger nøye sammen, og vil bli utredet og fremmet for behandling samtidig. Det er derfor valgt å utarbeide ett felles planprogram for planene.

Fra Flyndregrunnen til havneanleggene i Borg havn gjelder reguleringsplanen for Røsvikrenna (Borg I), som er til avsluttende behandling i Fredrikstad kommune.

Planprogrammet er utarbeidet av Kystverket Sørøst v/Frode Seiersnes og Geir Solberg i samarbeid med Asplan Viak AS v/Jan Petter Laugen og Lars Dag Theisen. Borg havn og de aktuelle kommunene Fredrikstad og Hvaler har bidratt under utarbeidelsen med innspill til planprogrammet.

I henhold til Plan- og bygningslovens (pbl) § 4-1, jf. § 12-9, ble forslaget til planprogram sendt på høring og offentlig ettersyn til berørte myndigheter og interesseorganisasjoner i perioden 14. mai – 1. juli 2012. Samtidig med dette ble det varslet oppstart av arbeidet med reguleringsplanene. Planprogrammet har blitt revidert etter offentlig ettersyn.

I samråd med Fredrikstad og Hvaler kommuner har Kystverket Sørøst overtatt oppgaven med å utarbeide reguleringsplanene etter pbl. § 3-7, og de oppgavene planadministrasjonen i kommunene har med å organisere planarbeidet og fremme forslag til reguleringsplan, herunder også å legge planforslaget ut til offentlig ettersyn etter bestemmelsene i pbl. § 12-10.

Planprogram finnes på internett på nettsidene til Kystverket og til Fredrikstad og Hvaler kommuner: [www.kystverket.no](http://www.kystverket.no), [www.fredrikstad.kommune.no](http://www.fredrikstad.kommune.no), [www.hvaler.kommune.no](http://www.hvaler.kommune.no)

Spørsmål om planprogrammet kan rettes til: Kystverket Sørøst v/ Geir Solberg, telefon 37 01 97 48, mobil 952 40 538, e-post: [geir.solberg@kystverket.no](mailto:geir.solberg@kystverket.no)

Arendal 15.02.13

## Innhold

|   |   |
|---|---|
| 1. Bakgrunn .....                           | 4 |
| 1.1 Hensikt med planprogrammet.....         | 4 |
| 1.2 Melding om reguleringsplanlegging ..... | 4 |
| 1.3 Valg av plantype.....                   | 4 |
| 2.0 Undersøkelser .....                     | 4 |
| 2.1 Foreliggende undersøkelser.....         | 4 |
| 2.2 Planlagte undersøkelser .....           | 5 |
| 2.2.1 Prinsipper for videre utredning.....  | 5 |
| 3. Planprogram.....                         | 6 |
| 3.1 Natur og miljø .....                    | 6 |
| 3.1.1 Biologisk mangfold .....              | 6 |
| 3.1.2 Sedimenter.....                       | 6 |
| 5.1.3 Strømningsforhold .....               | 6 |
| 5.1.4 Verne- og fredningsområder .....      | 6 |
| 5.2 Marine kulturminner .....               | 7 |
| 5.3 Friluftsliv .....                       | 7 |
| 5.4 Fiskeri- og akvakulturinteresser.....   | 7 |
| 5.5 Konsekvenser for samfunn.....           | 8 |
| 5.5.1 Sjøverts trafikk.....                 | 8 |
| 5.5.2 Beredskap og ulykkesrisiko.....       | 8 |
| 5.6 Prissatte konsekvenser .....            | 8 |
| 5.6.1 Anleggskostnader .....                | 8 |
| 6.2 Informasjon og medvirkning .....        | 8 |
| 6.3 Planlagt fremdrift.....                 | 8 |

# 1. Bakgrunn

## 1.1 Hensikt med planprogrammet

Planprogrammet omfatter beskrivelse av det forestående plan- og utredningsarbeidet som skal gjennomføres før et forslag til reguleringsplan for utbedring av farleden inn til Borg havn blir fremmet for behandling. Hensikten er at plan- og fagmyndigheter, interesseorganisasjoner og offentlighet for øvrig skal få mulighet til å gi innspill til hvilke alternativ som bør utredes nærmere. Planprogrammet tar utgangspunkt i aktuelle problemstillinger som skal belyses, og gir en oversikt over hvilke utredninger og planer som kan ha betydning for det planlagte tiltaket. Videre gjør planprogrammet rede for planprosessen med frister og deltagere, samt et opplegg for medvirkning.

## 1.2 Melding om reguleringsplanlegging

Samtidig som forslaget til planprogram ble sendt på høring og lagt ut til offentlig ettersyn, ble det meldt oppstart av reguleringsplanarbeid for utbedring av farleden til Borg havn, Vidgrunnen – Flyndregrunnen, reguleringsplan for snuplass i Fuglevikbukta og reguleringsplan for alternative deponiområder for masser ved Møkkalasset og ved Svaleskjær.

Hensikten med planarbeidet er å legge til rette for utbedring av farleden i det aktuelle farvannet. Tiltakene tar sikte på å rette ut og utvide farleden, og å øke dybden til 13 m, slik at fartøyer med lengde inntil 225 m, bredde 32 m og dypgående inntil 12,0 m kan seile her. I tilknytning til utbedringen av farleden vil det bli utarbeidet en plan for oppmerking. Videre skal det avklares hvilke deponiområder som skal benyttes.

Reguleringsplanen for deponiområde for masser ved Belgen er stilt i bero. To alternative områder for sjødeponi ved Svaleskjær og Møkkalasset utredes i denne planprosessen. Det kan være aktuelt å deponere masser fra Røsvikrenna, snuplassen i Fuglevikbukta og fra farleden Vidgrunnen - Flyndregrunnen på ett eller flere av disse stedene. Forurensede masser (tilstandsklasse IV - V) vil bli tatt på land og håndtert på godkjent måte.

En foreløpig avgrensning av de aktuelle planområdene er angitt på kartet på neste side.

## 1.3 Valg av plantype

Det skal utarbeides selvstendige reguleringsplaner for farleden, for snuplassen i Fuglevikbukta og for deponiområdet. Det vil si at det utarbeides selvstendige planbeskrivelser, reguleringsbestemmelser og plankart for de ulike områdene. Det blir en felles konsekvensutredning der det tydelig går frem hva som gjelder de ulike planområdene. Reguleringsplanene vil bli utarbeidet som områdeplaner med større grad av detaljering der dette er nødvendig. Reguleringsplanene skal utarbeides av Kystverket Sørøst etter pbl § 3-7.

## 2.0 Undersøkelser

### 2.1 Foreliggende undersøkelser

Det er utført en rekke undersøkelser av konsekvenser for natur og miljø og samfunn av de aktuelle tiltakene som er omtalt i dette planprogrammet. Disse undersøkelsene vil, sammen med supplerende undersøkelser og modelleringer, bli tatt inn i konsekvensutredningen til reguleringsplanene.

## 2.2 Planlagte undersøkelser

### 2.2.1 Prinsipper for videre utredning

Ved utredning av konsekvenser vil metodikken i Kystverkets forslag til "Veileder i samfunnsøkonomiske analyser" bli benyttet.

#### "0-alternativet"

"0-alternativet" skal beskrives. 0-alternativet skal nyttes som sammenlikningsgrunnlag for å få fram de ulike konsekvensene.

*Med 0-alternativet menes at det aktuelle tiltaket ikke gjennomføres som forutsatt. En utredning/beskrivelse av 0-alternativet kan omfatte konsekvensene sett fra tiltakshavers ståsted (dvs. en nærmere begrunnelse for at tiltaket gjennomføres), eller utviklingen i området dersom tiltaket ikke gjennomføres.*

#### Valgt alternativ

Kort beskrivelse av vurderte løsninger og begrunnelse for valgt løsning for utretting, utvidelse og utdyping av farleden.

For både prissatte og ikke prissatte konsekvenser skal egenskaper, effekter og konsekvenser for de forskjellige tema illustreres med skisser, bilder, fotomontasjer m.v. der dette er hensiktsmessig. Fysiske inngrep i anleggsperioden samt midlertidige og varige deponiområder som er direkte relatert til tiltaket, skal inngå i konsekvensutredningen.

De ikke prissatte konsekvensene er inndelt i følgende fagtema:

#### **Natur og miljø**

- Biologisk mangfold
- Sedimenter
- Strømningsforhold

#### **Kulturmiljø**

- Marine kulturminner og kulturmiljø

#### **Friluftsliv**

- Friluftstinteresser

#### **Fiskeri- og akvakulturinteresser**

- Fisk

#### **Samfunnskonsekvenser**

- Regionale virkninger (vurderes i samfunnsøkonomisk analyse)
- Ferdsel til sjøs
- Beredskap og ulykkesrisiko

Generelt for alle fagtema vil arbeidet bli lagt opp slik:

- Avgrensning av plan- og influensområde
- Kartfesting og beskrivelse av registrerte områder. Om nødvendig suppleres dette med nye registreringer og bakgrunnsinformasjon fra offentlige etater, ressurspersoner, m.fl.
- Verdivurdering. Rangering (glidende skala) liten - middels - stor verdi med skriftlig begrunnelse, jfr. Kystverkets "Veileder for samfunnsøkonomiske analyser"
- Omfang. Rangering med skriftlig begrunnelse
- Konsekvenser. Rangering på en ni-delt skala som går fra meget stor positiv konsekvens til meget stor negativ konsekvens. Denne rangering skal gis med skriftlig begrunnelse
- Konsekvenser i anleggsfasen

Under temaene konsekvenser for naturressurser og miljø skal det spesielt behandles virkningen av utdyping, deponering og spredning av masser.

Resultatene fra gjennomført analyse innarbeides i reguleringsplanforslaget etter prinsippene i Kystverkets "Veileder i samfunnsøkonomiske analyser".

#### **Prissatte konsekvenser**

- Nytte-/kostnadsanalyser

### **3. Planprogram**

#### **3.1 Natur og miljø**

##### **3.1.1 Biologisk mangfold**

Det skal beskrives hva slags konsekvenser tiltaket kan få for biologisk mangfold. Artenes bruk av området og konsekvenser av tiltaket skal omtales. Det skal spesielt drøftes om det er perioder av året hvor biologisk mangfold er spesielt sårbart i forhold til gjennomføring av tiltaket. Eventuelle endringer av biologiske mangfold i anleggsfasen skal også omtales.

Konsekvensutredningen skal klargjøre eventuell virkning av tiltaket ved Kvern skjær Hummerreservat.

Gyteområder og eventuelle konsekvenser for disse områdene skal omtales.

Tiltaket skal utredes i forhold til naturmangfoldloven kap. II, og vannforskriften, dette vil bli omtalt i konsekvensutredningen.

##### **3.1.2 Sedimenter**

Tiltakets virkninger i forhold til spredning av sedimenter skal utredes. Sedimenter som skal deponeres i sjø, er i tilstandsklasse III eller lavere. Forurensede sedimenter skal tas på land og deponeres i godkjent strandkantdeponi (tilstandsklasse III – V). Tilstandsklasse III vil bli deponert i godkjent strandkantdeponi så langt kapasiteten i deponiet tillater det.

Håndtering av forurensede masser blir dermed en viktig del av planarbeidet og konsekvensutredningen.

Nødvendig beredskapstiltak i anleggsperioden skal vurderes for å redusere tilslamming og eventuell forurensning.

Det skal gjøres en vurdering av spredning av sedimenter i forhold til:

- Utdyping av farleden
- Deponering i deponiområdene

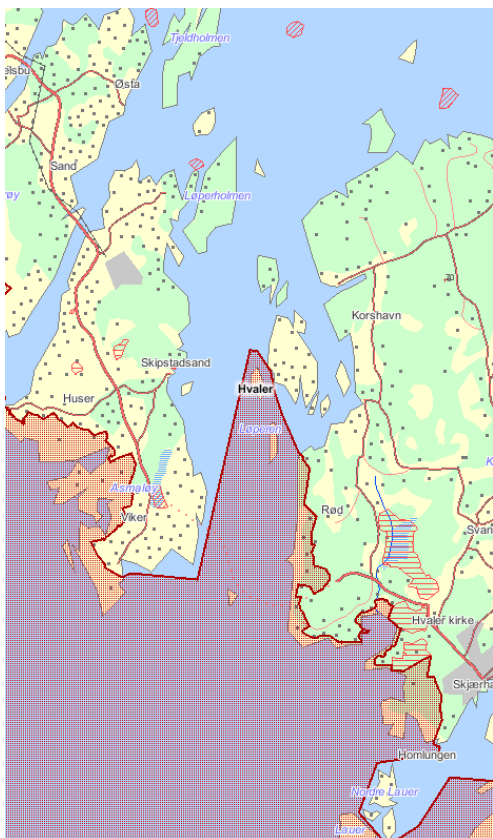
Det skal redegjøres for hvilke områder som kan bli berørt av spredning av masser i vann og hvilke naturverdier som finnes i disse områdene. Konsekvensene av en eventuell spredning vil bli belyst i konsekvensutredningen.

##### **5.1.3 Strømningsforhold**

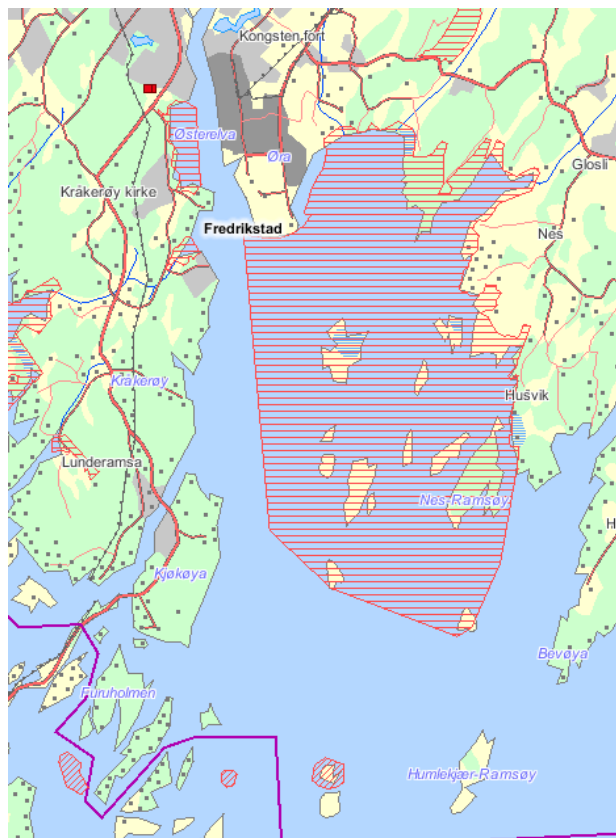
Tidligere beregninger og modellforsøk knyttet til strømningsforhold skal omtales. Det skal også omtales forslag til sikring mot videre erosjon eller behov for vedlikeholdsmudring.

##### **5.1.4 Verne- og fredningsområder**

Verneområdene og fredningsområdene innenfor og i nærheten av planområdene vil bli beskrevet, og forholdet mellom utdypingstiltaket og de ulike områdene vil bli konsekvensutredet i det videre planarbeidet.



Ytre Hvaler nasjonalpark



Fuglevikbukta og Øra naturreservat

Ytre Hvaler nasjonalpark blir berørt av tiltaket og er markert med rød skravur på kartet. Deler av utdypingstiltaket ligger innenfor grensen til nasjonalparken. Tiltaket som nå planlegges utført ble meldt inn til Miljøverndepartementet i forbindelse med forslaget til etablering av nasjonalpark.

## 5.2 Marine kulturminner

Det vil bli gjennomført marin arkeologiske undersøkelser i tiltaksområdet. Plan for gjennomføring vil bli utformet i samarbeid med Norsk Maritimt Museum.

## 5.3 Friluftsliv

Dagens bruk av nærområdene til farleden skal omtales, bl.a. aktuelle badeplasser, friluftsområder, fiskeplasser og de mest brukte områdene for fritidsflåten.

I planområdet er det mye trafikk med fritidsbåter. Det skal omtales hvordan eventuell konflikt mellom skipstrafikken og fritidsbåter vil bli endret og konsekvenser for fritidsflåten.

Badelivet er ikke vurdert å være i konflikt med skipstrafikken innenfor det aktuelle planområdet, men aktuelle badeplasser skal omtales med tanke på eventuelle tiltak i anleggsperioden.

## 5.4 Fiskeri- og akvakulturinteresser

Dagens situasjon skal omtales både når det gjelder artsomfang og aktuelle tidsrom i løpet av året når fiskebestandene er sårbare.

Det må omtales hvilke konsekvenser tiltaket kan få for fiskeriinteresser i anleggsfasen.

Gyteområder og eventuelle konsekvenser for disse vil bli omtalt i konsekvensutredningen.

## 5.5 Konsekvenser for samfunn

### 5.5.1 Sjøverts trafikk

Følgende konkret punkt skal omtales:

- Trafikkvurdering
- Revisjon av sjøtrafikkforskriftene
- Vurdering av behov for lostjenester og ny oppmerking av farvannet.

Det må omtales hvilke begrensninger skipstrafikken vil få under anleggsperioden. Bedrede seilingsforhold i leden omtales og det må angis hvilke gevinster dette kan få bl.a. gjennom redusert bruk av los og muligheter for raskere gjennomseiling.

### 5.5.2 Beredskap og ulykkesrisiko

Det skal utarbeides en risikoanalyse i forhold til endret skipstrafikk i farleden.

Behov for los og merking må omtales. Det må vurderes tiltak både i anleggsfasen og i driftsfasen for å stå best mulig rustet mot eventuelle ulykker.

## 5.6 Prissatte konsekvenser

### 5.6.1 Anleggskostnader

Det skal utarbeides kostnadsoverslag for aktuell utbygging av ny farled. Kostnadene beregnes ved hjelp av dataprogrammet ANSLAG. Beregningene skal ligge innenfor et nøyaktighetsnivå på +/- 10 %.

## 6.2 Informasjon og medvirkning

Kystverket ønsker å bruke bl.a. følgende informasjonsprinsipper:

- Det skal gis informasjon til ulike målgrupper etter behov
- Informasjonen skal være forståelig
- Publikum og offentlige myndigheter skal få et entydig budskap
- Kystverkets representanter skal være tilgjengelige
- Det skal være åpenhet og respekt for reaksjoner

For å kunne gjennomføre en god reguleringsplanprosess er det nødvendig med god informasjon mot politiske organer i kommunene og brukerne av farleden.

## 6.3 Planlagt fremdrift

|                           |   |
|---------------------------|---|
| Mai – juni 2012:          | Melding om påbegynt reguleringsplanlegging, høring og offentlig ettersyn av forslag til planprogram |
| Mai 2012:                 | Åpent informasjonsmøte i Fredrikstad  |
| Januar 2013:              | Fastsettelse av planprogram   |
| Oktober 2012 - mars 2013: | Utarbeidelse av reguleringsplan og KU   |
| Juni – august 2013:       | Høring og offentlig ettersyn av reguleringsplan og KU   |
| Juni 2013:                | Åpent informasjonsmøte i Fredrikstad / Hvaler   |
| September - oktober 2013: | Avsluttende kommunal behandling av reguleringsplan og KU, planvedtak                                |