



KYSTVERKET

Vardø trafikksentral

Årsrapport 2012

Petroleumsprodukter

til/fra russiske havner i nord samt
årsrapport utskipning Melkøya.



KYSTVERKET

ÅRSRAPPORT 2012

Oljetransporter langs kysten i nord

Innledning

Med denne rapporten forsøker vi å gi en totaloversikt for 2012. Rapporten er basert på samme grunnlag som månedsrapportene og må sees i sammenheng med de og den teksten som er angitt der for å få et mer komplett bilde.

Da det ofte kan være interessant å se trender i utviklingen har vi flere steder også tatt med data for 2010 og 2011. Det er ikke foretatt noen inngående analyse av tallene og eventuell bakgrunn for endringer. Imidlertid har vi valgt å komme med noen generelle kommentarer som kan være av interesse.

Antall risktransporter.

Antall registrerte riskfartøyer langs kysten i nord er relativt like i 2012 sammenlignet med de to foregående år. I 2012 registrerte vi 1522, mens det i 2011 ble registrerte 1508 og i 2010 1610 fartøyer. Det vil si vi hadde i gjennomsnitt ca 127 pr måned i 2012. Dette er fartøyer som rapporterer til oss og som vi følger nøye opp. Rapporteringen i 2012 har vært opp mot 100%.



KYSTVERKET

NOR VTS

www.kystverket.no

Befraktning av petroleumsprodukter.

Antall registrerte transporter (laster) var relativt konstant i 2010 og 2011, henholdsvis 273 og 274. I 2012 har vi sett en økning, til 301 transportere. Imidlertid gikk den befraktede mengden ned i 2012, til 10 956 004 MT mot 11.852.578 MT i 2011 og 14.817.933 MT i 2010.

Ser en på sammensetningen av hva som er befraktet, har den registrerte mengden av råolje gått ned i løpet av disse tre årene; fra 6.950.343 MT i 2010 til 4.187.005 MT i 2011 og til 3.237.576 i 2012. Videre kan vi se variasjoner når det gjelder befraktning av gasskondensat/LNG/LPG. I 2010 ble det fraktet 4.153.41 tonn, mens det i 2011 ikke var noe befraktning og i 2012 ble det fraktet beskjedene 28.466 tonn. Imidlertid hadde vi en seilas fra Melkøya til Tobata/Kitakyushu i Japan på 75 000 tonn LNG i november 2012. Den registreres ikke i statistikken for seilaser i transitt langs norskekysten til/fra russiske havner i nord, men tas med i en egen del på slutten av årsrapporten.

Siden råolje ofte fraktes på ”større” båter har det kanskje påvirket lastemengden pr transport som har gått ned de siste årene. I 2010 registrerte vi 54.278 MT mot 43.258 MT i 2011. Videre gikk tallet ned til 36 399 MT i 2012.



Last, havner og flaggstater.

I perioden 2010-2012 ser vi en økning i antall seilaser med petroleumsdestillater fra 168 i 2010 til 183 i 2011 og videre opp til 206 i 2012. Samtidig gikk antall seilaser med råolje ned fra 77 i 2010 til 51 i 2011 og til 48 i 2012.

De største utskipingshavnene vi har registrert er fortsatt Murmansk og Arkhangelsk. Tallene for Murmansk er sannsynligvis noe høye da fartøyer ofte kommer fra andre havner, men lasten blir rapportert til oss med Murmansk som avgangshavn. Fra og med 2010 til og med 2012 har det vært noe nedgang i seilaser fra Murmansk og tilsvarende økning fra Arkhangelsk. Når det gjelder lossehavner ligger Rotterdam på førsteplass etterfulgt av Amsterdam.

I årsrapporten har vi valgt å kun presentere utvalgte ankomsthavner, en total oversikt finnes i de enkelte månedsrapportene. Det samme gjelder for fartøyenes flaggstater.

Enkelt skrog.

Vi har ikke registrert noen petroleumstransporter av fartøy med enkelt skrog i 2012.



Radioaktivt materiell

Vi har ikke registrert noen transporter av radioaktivt materiell langs kysten i nord i løpet av 2012. Flere fartøyer som har vært brukt til slik transport tidligere er blitt ekstra fulgt opp, men ingen har rapportert at de hadde radioaktivt materiell ombord.

I 2012 har vi registrert to atomdrevne fartøyer (isbrytere/taubåter) i transitt. Det ene fartøyet sto for to seilaser, det vil si at vi registrerte totalt tre slike seilaser i transitt langs norskekysten i 2012.

Omlasting av olje.

Trafikksentralen i Vardø registrerte ingen omlastinger i 2012.

Definisjoner

Ved utarbeidelse av våre statistikker benytter vi følgende definisjoner:

Risikofartøy: *Alle tankfartøy og fartøyer som fører farlig og/eller forurensende last, alle fartøyer over 5000BT (lengde ca 130m) samt fartøyer som fører radioaktivt materiale.*

Transittseilaser: *Alle seilaser som har både avgangshavn og ankomsthavn utenfor Norge.*

Internasjonale seilaser: *Alle seilaser som går mellom en norsk havn og en utenlandsk havn.*

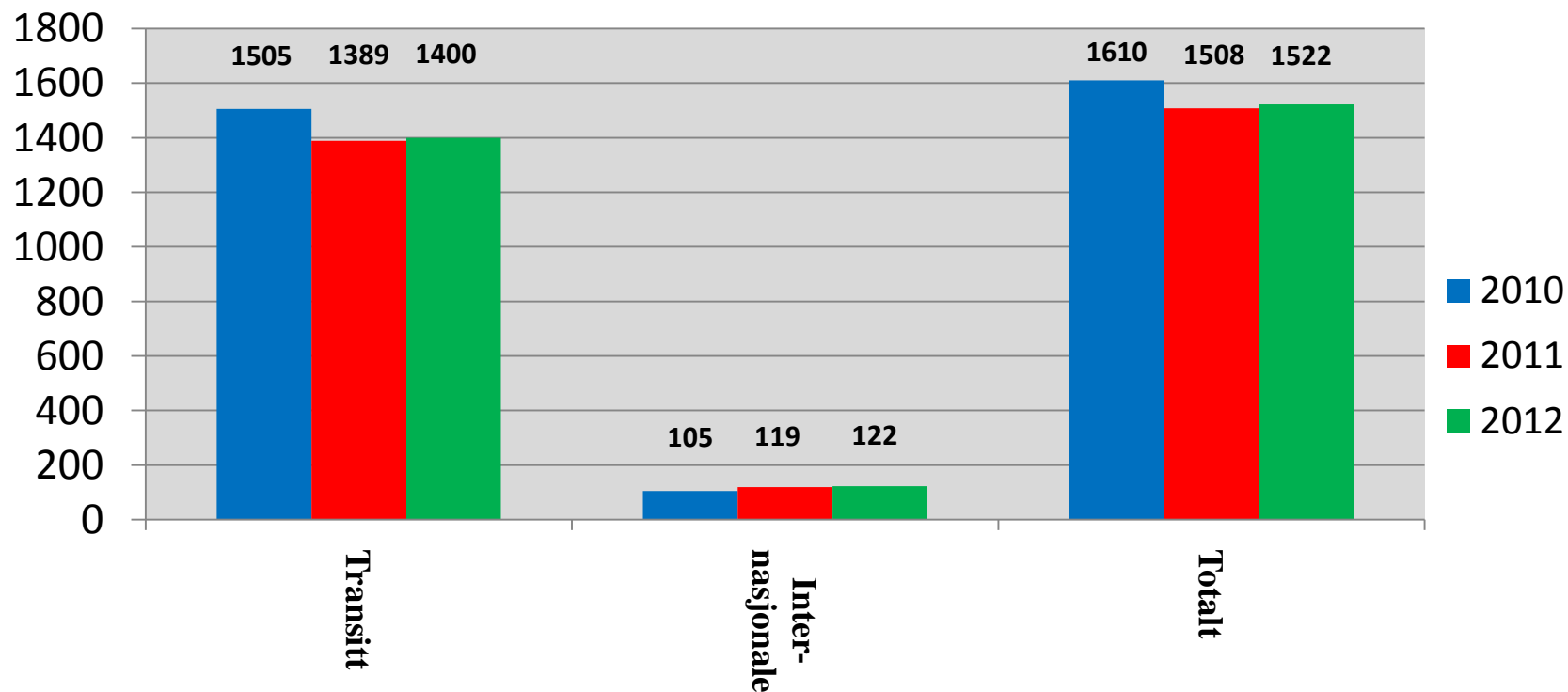
Nasjonale seilaser: *Alle seilaser som går mellom norske havner.*





KYSTVERKET

Totalt antall seilaser for "risk-fartøyer" til/fra russiske havner i nord 2010 - 2012



KYSTVERKET

www.kystverket.no



Fordeling av UN-nummer på type last

NOR VTS benytter følgende fordeling av UN-nummer for denne statistikken:

Type last	UN nummer	Merknad
Råolje	1267	
Tungolje/residual olje	3256, 3257, 1999	
Petroleumsdestillater	1202, 1203, 1223, 1268, 1334, 1863	
Gasskondensat/LNG/LPG	1011, 1065, 1078, 1965, 1971, 1972, 1978, 1075	
Andre oljeprodukter	2304, 3229, 3475, 3494	
Radioaktivt materiell	2910-2918 og 3321-3333	
Diverse	1114, 1201, 1272, 1230, 1237, 1992, 1993, 3082, 3295	

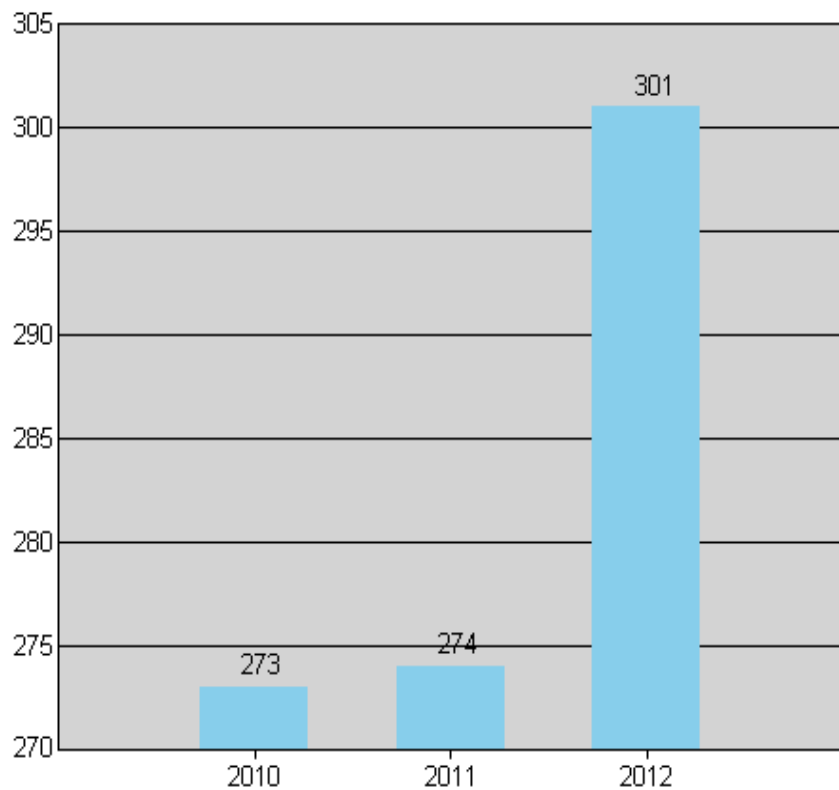




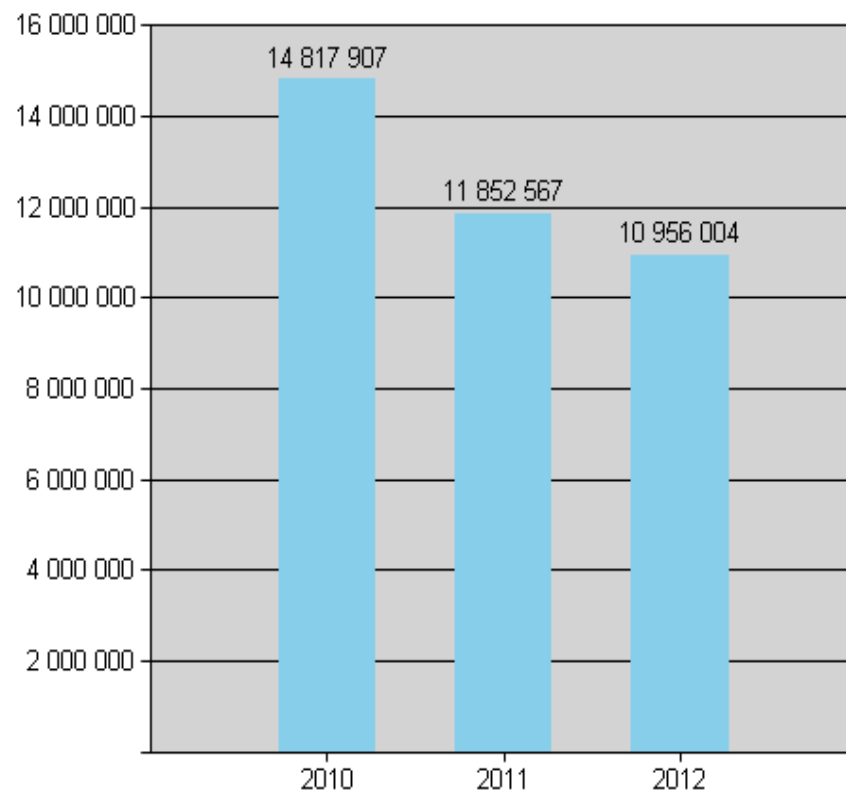
KYSTVERKET

Total befraktning av petroleumsprodukter i transitt i nord (til/fra russiske havner) i 2010 - 2012

Antall Transporter



Befraktet Mengde (Tonn)



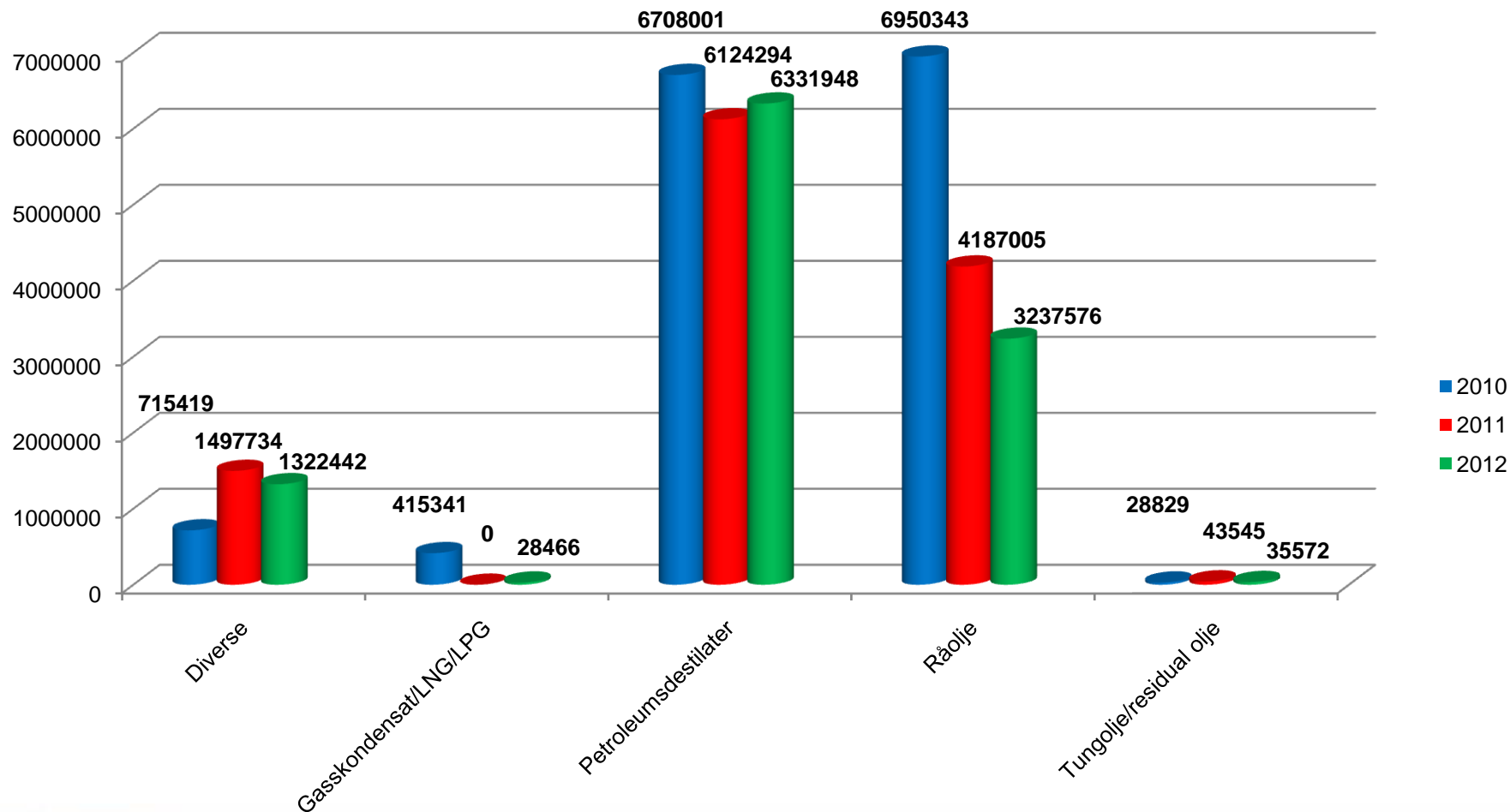
KYSTVERKET

www.kystverket.no



Total mengde fordelt på type last i transitt til/fra russiske havner i nord 2010 - 2012

KYSTVERKET



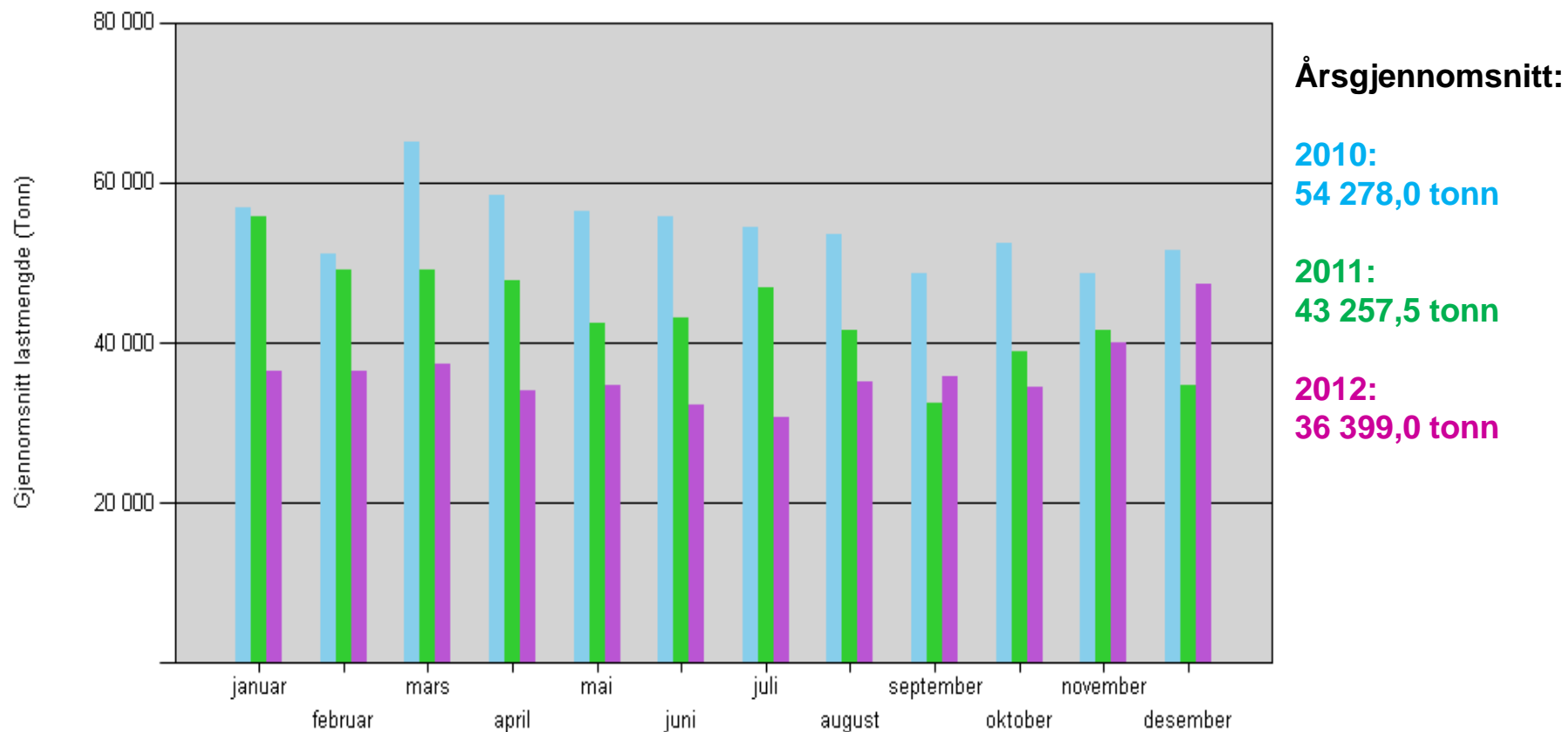
KYSTVERKET

www.kystverket.no



KYSTVERKET

Gjennomsnittlig lastemengde petroleumsprodukter pr fartøy i transitt i nord, til/fra russiske havner for 2010 -2012



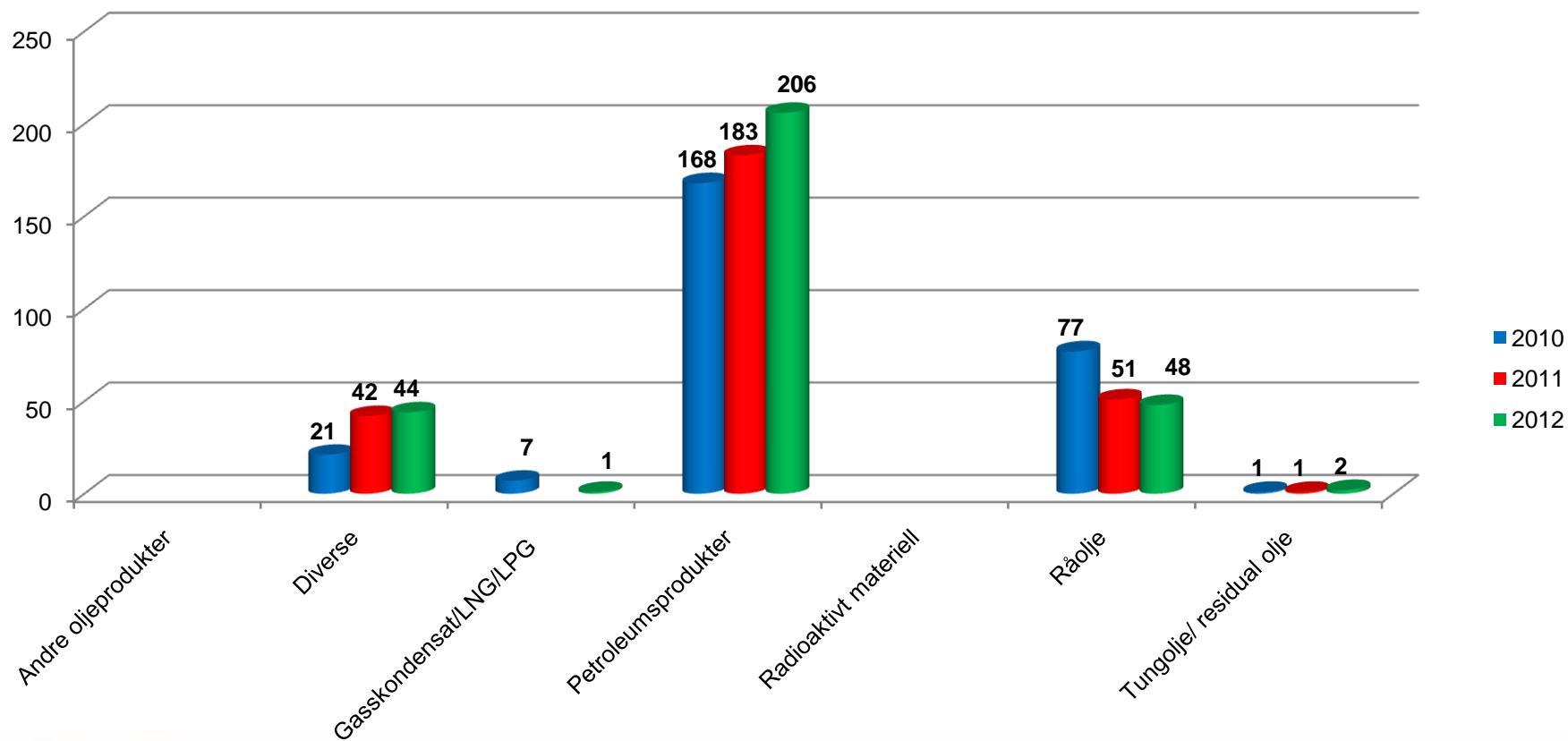
KYSTVERKET

www.kystverket.no



Type last fordelt på antall tankfartøyer i transitt til/fra russiske havner i nord 2010 - 2012

KYSTVERKET



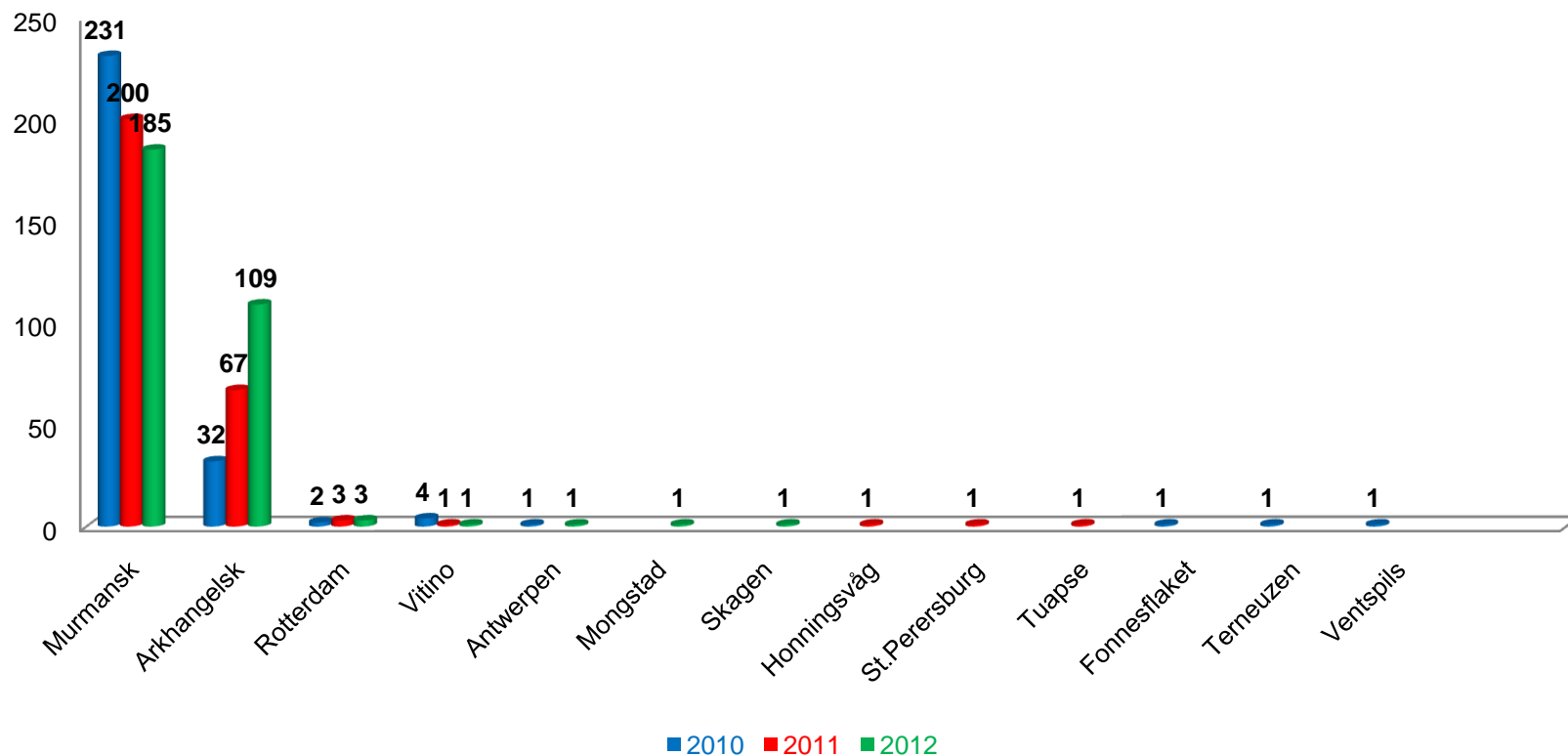
KYSTVERKET

www.kystverket.no



KYSTVERKET

Antall transporter av petroleumsprodukter til/fra russiske havner i nord, avgangshavner for 2010 - 2012



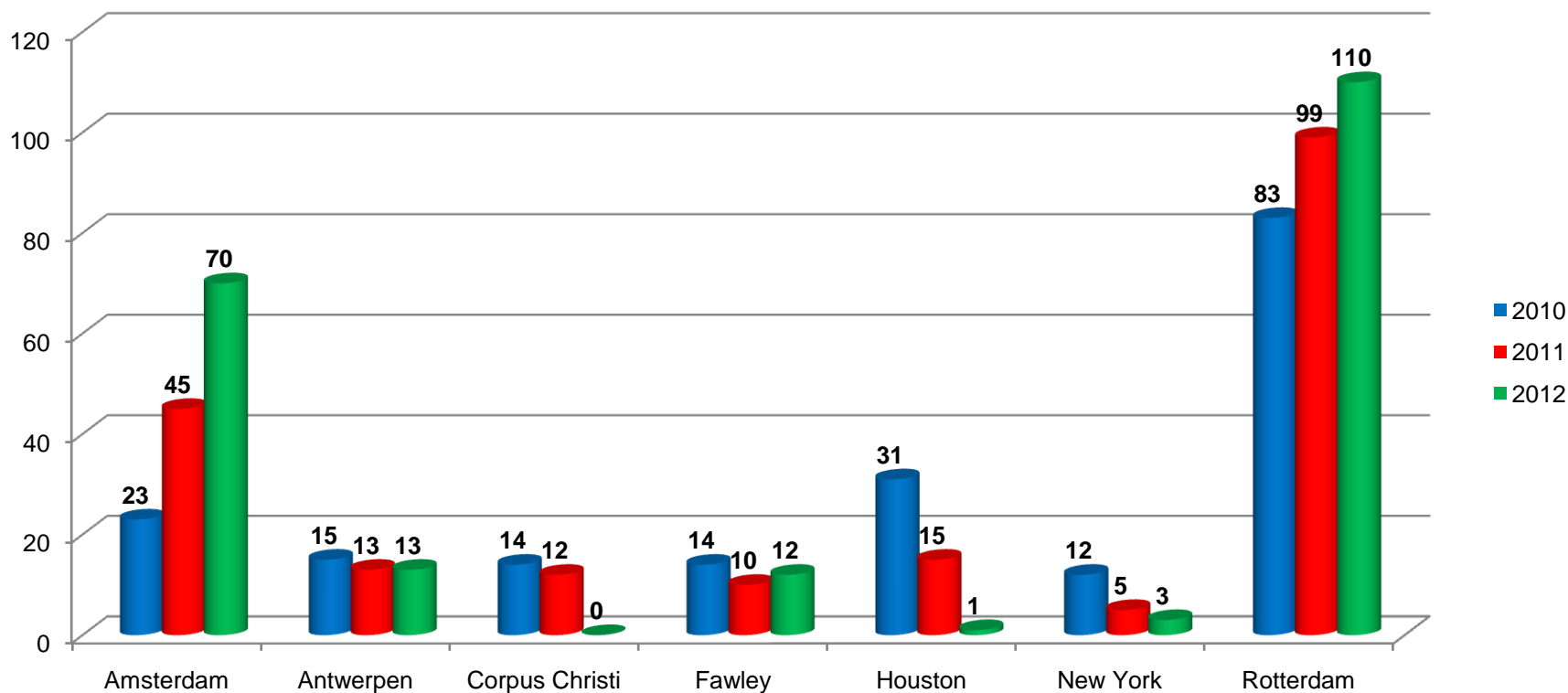
KYSTVERKET

www.kystverket.no



KYSTVERKET

Utvalgte havner for transporter av petroleumsprodukter til/fra russiske havner i nord 2010-2012



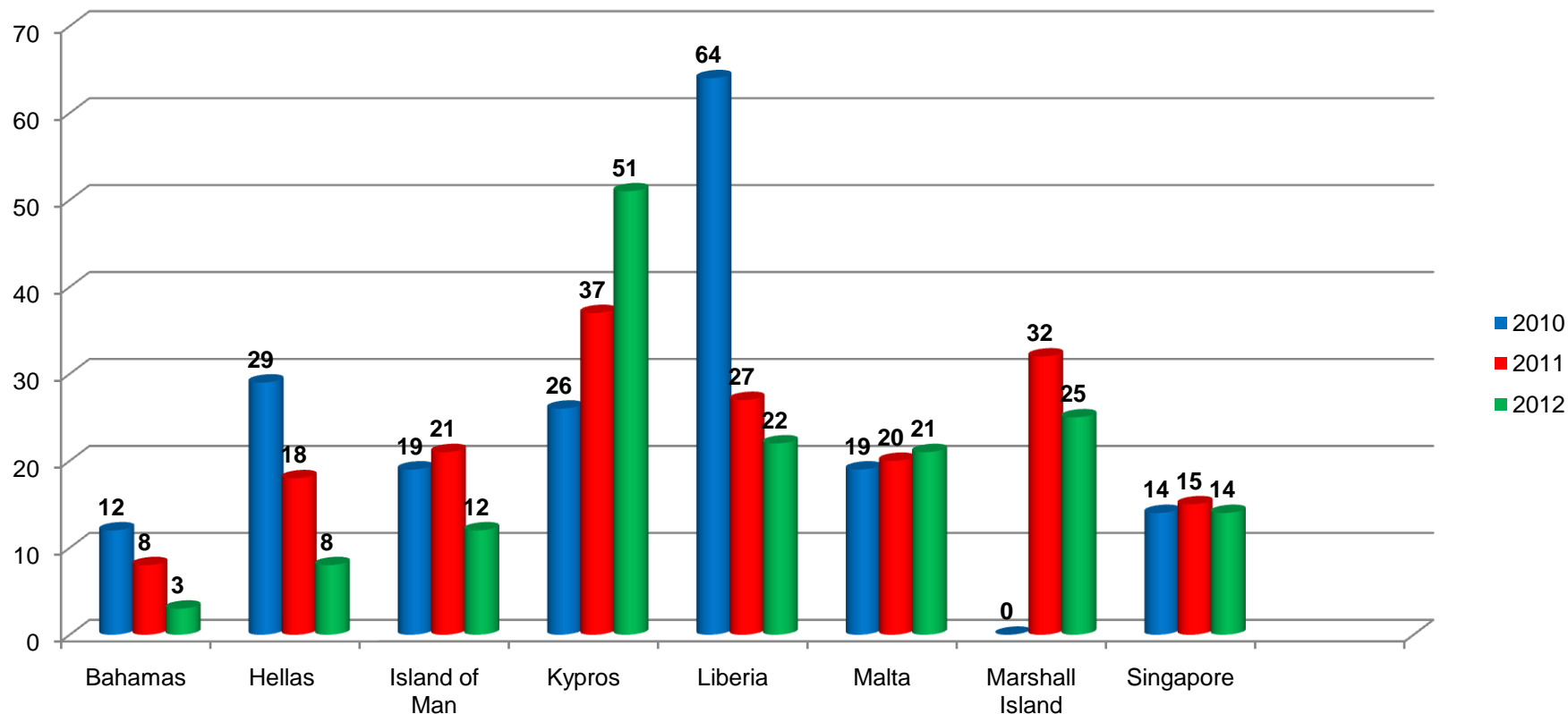
KYSTVERKET

www.kystverket.no



KYSTVERKET

Transporter av petroleumsprodukter til/fra russiske havner i nord - utvalgte flaggstater for 2010-2012



KYSTVERKET

www.kystverket.no



KYSTVERKET

Analyse fartøyer

Innledning

Informasjonen i analysen er hentet fra fartøyene selv og fra åpne kilder som Lloyds Ship Register og Sea-Web.com.

Trafikksentralen i Vardø sitt operatørstøttesystem (OSS) er brukt som registreringsverktøy og verktøy for å utarbeide grunnlaget for statistikken.

Generelt kan en si at det er relativt nye fartøyer som har forestått oljetransporter i nord i perioden 2010-2012. En meget stor prosentandel av fartøyene er bygd i 2002 eller senere. Det at vi i 2012 har noen flere fartøyer som er eldre enn 20 år skyldes blant annet at noen eldre bulkfartøyer har rapportert hazmat, samt at et eldre fartøy som brukes til bunkring av fiskeflåten i Barentshavet rapporterer hver gang det er inn i norsk sone.

Det er ikke registrert noe tankfartøy brukt til transport av petrolumsprodukter som hadde enkelt skrog i 2012.



KYSTVERKET

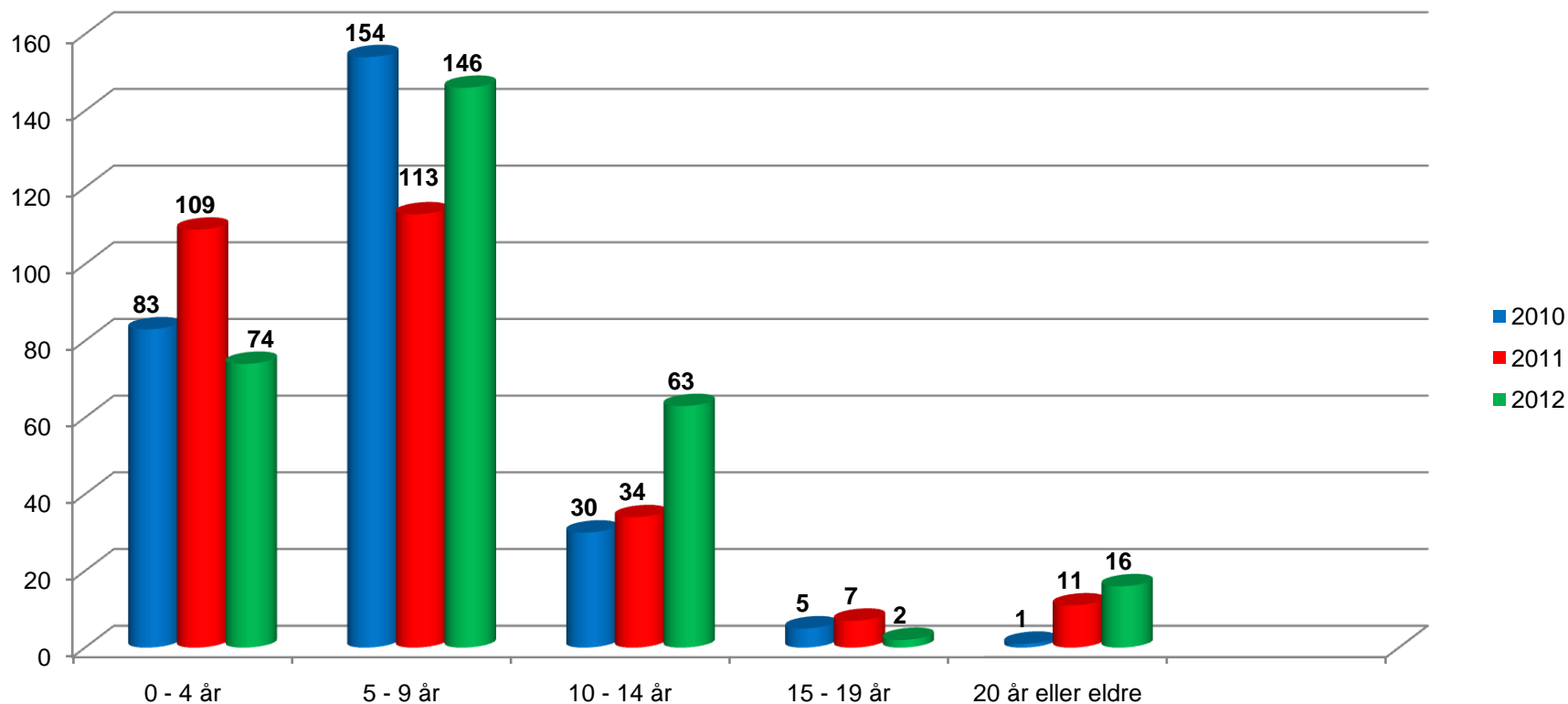
NOR VTS

www.kystverket.no



KYSTVERKET

Antall transporter av petroleumsprodukter til/fra russiske havner i nord, fordelt på alder for 2010-2012



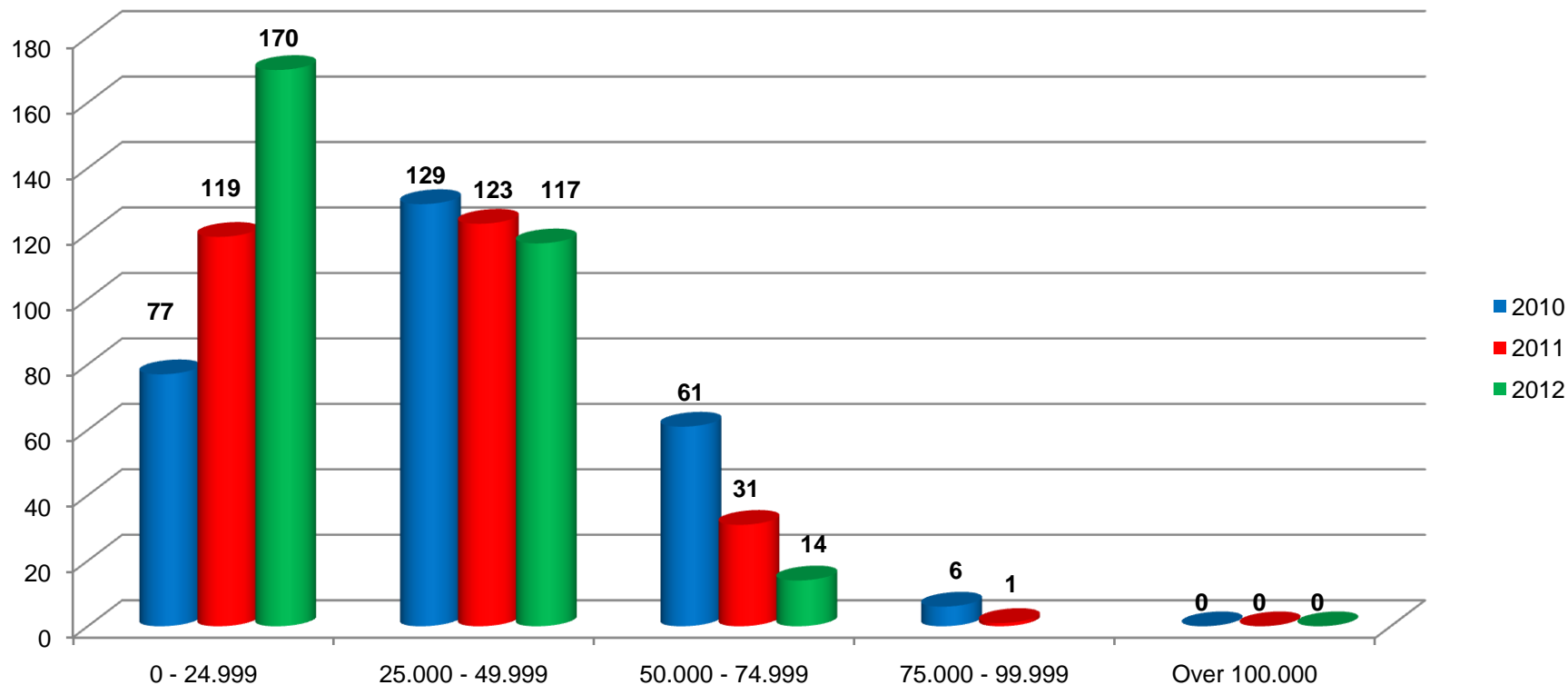
KYSTVERKET

www.kystverket.no



KYSTVERKET

Størrelse i tonn (BT) på antall fartøyene som frakter petroleumsprodukter til/fra russiske havner i nord, 2010-2012

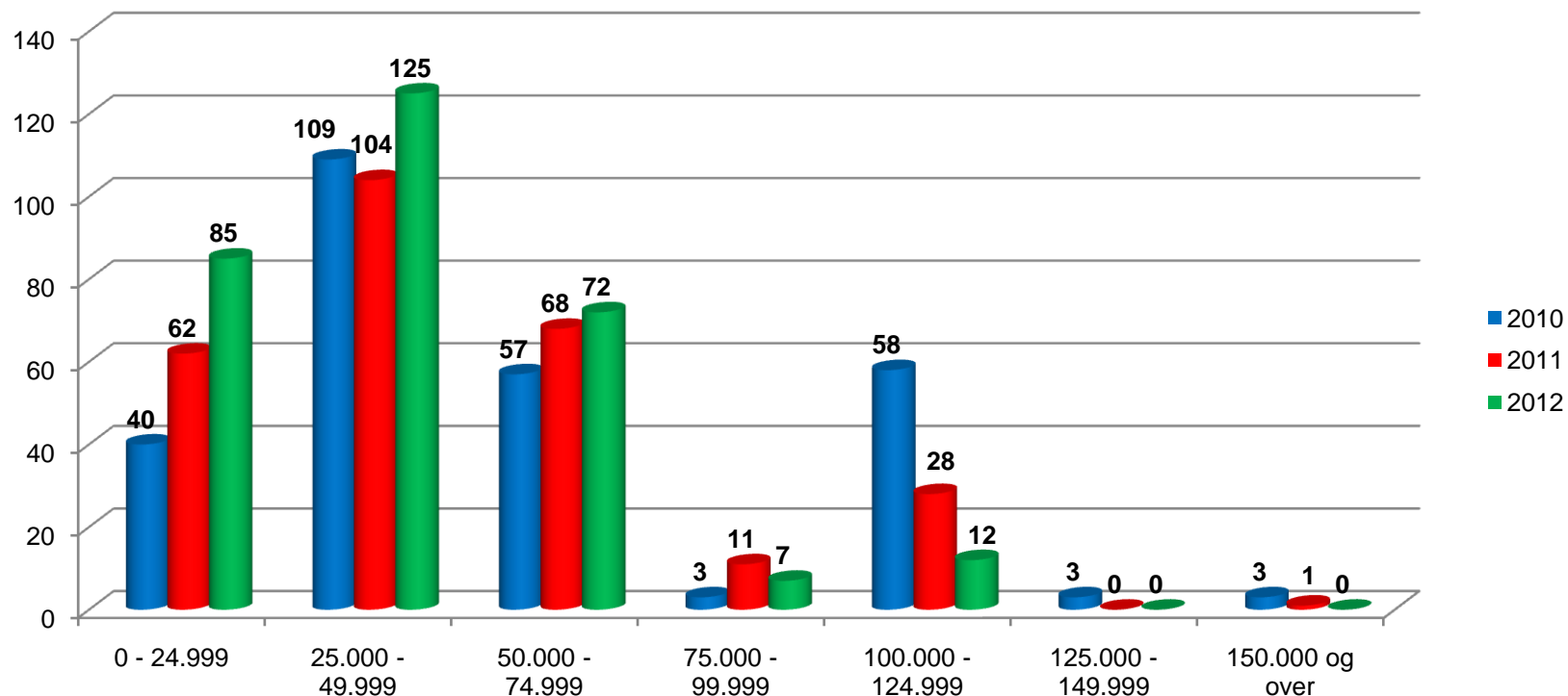


KYSTVERKET



KYSTVERKET

Størrelse (DWT) på fartøyer som fraktet petroleumsprodukter til/fra russiske havner i nord for 2010 - 2012



KYSTVERKET

www.kystverket.no



KYSTVERKET

Melkøya/Hammerfest 2012

Normalt skipes det ut både LNG, LPG-mix og kondensat, men vi presenterer kun samlet mengde.

Totalt ble det registrert 79 utskipinger i 2012 med samlet mengde på 4.230.692 tonn. Til sammenligning ble det i 2011 registrert utskipning på 3.834.547 tonn mot 91 utskipinger og totalt 4.589.034 tonn i 2010.

Siden mange av fartøyene som frakter gass fra Melkøya registrerer sin avgang fra Hammerfest, benytter vi begge registreringene ved utarbeidelse av statistikken.

All statistikk er basert på de opplysningene som vi har tilgjengelig. Statistikken blir kvalitetssikret så godt som mulig, men likevel kan enkelte feil forekomme.



KYSTVERKET

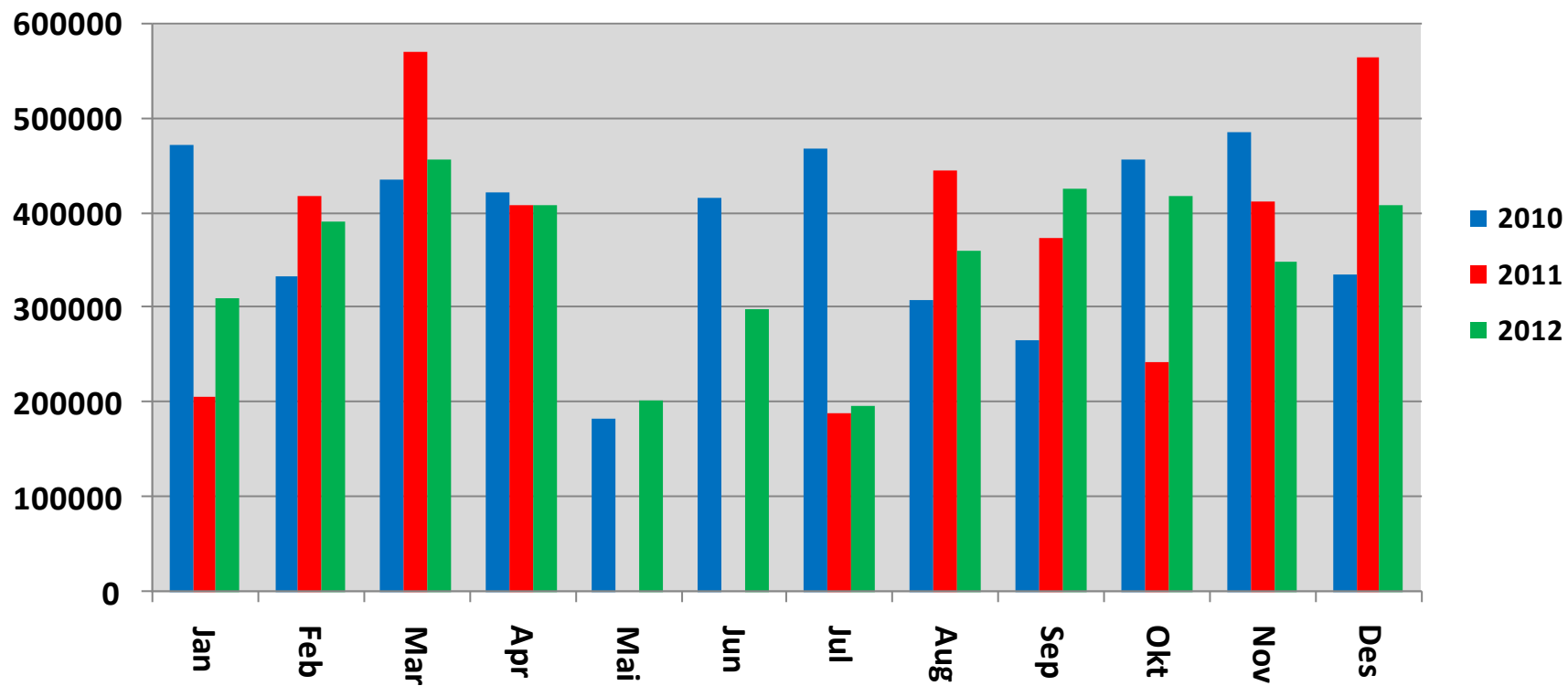
NOR VTS

www.kystverket.no



KYSTVERKET

Mengde gass utskipet fra Melkøya til norske og internasjonale havner 2010-2012



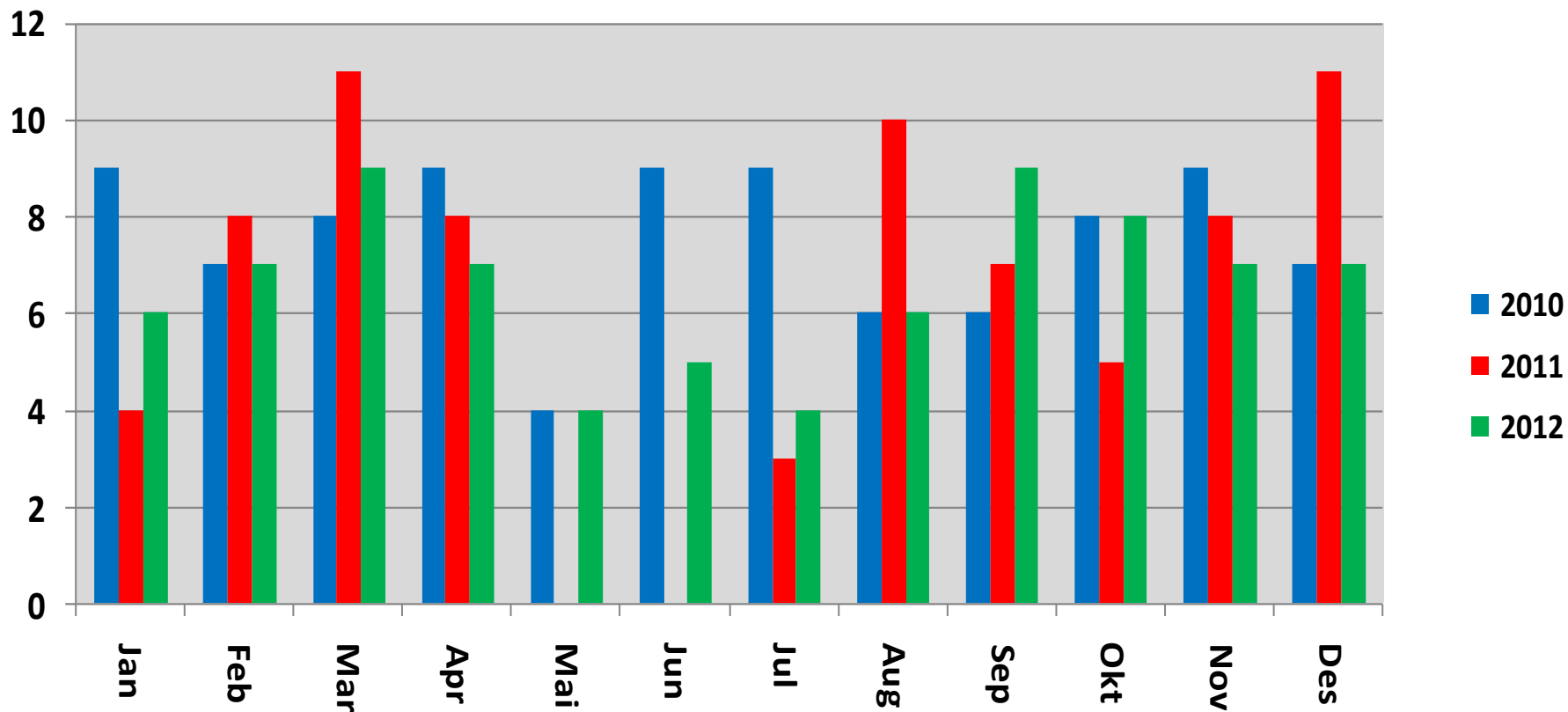
KYSTVERKET

www.kystverket.no



KYSTVERKET

Antall seilaser fra Melkøya til norske og internasjonale havner 2010-2012



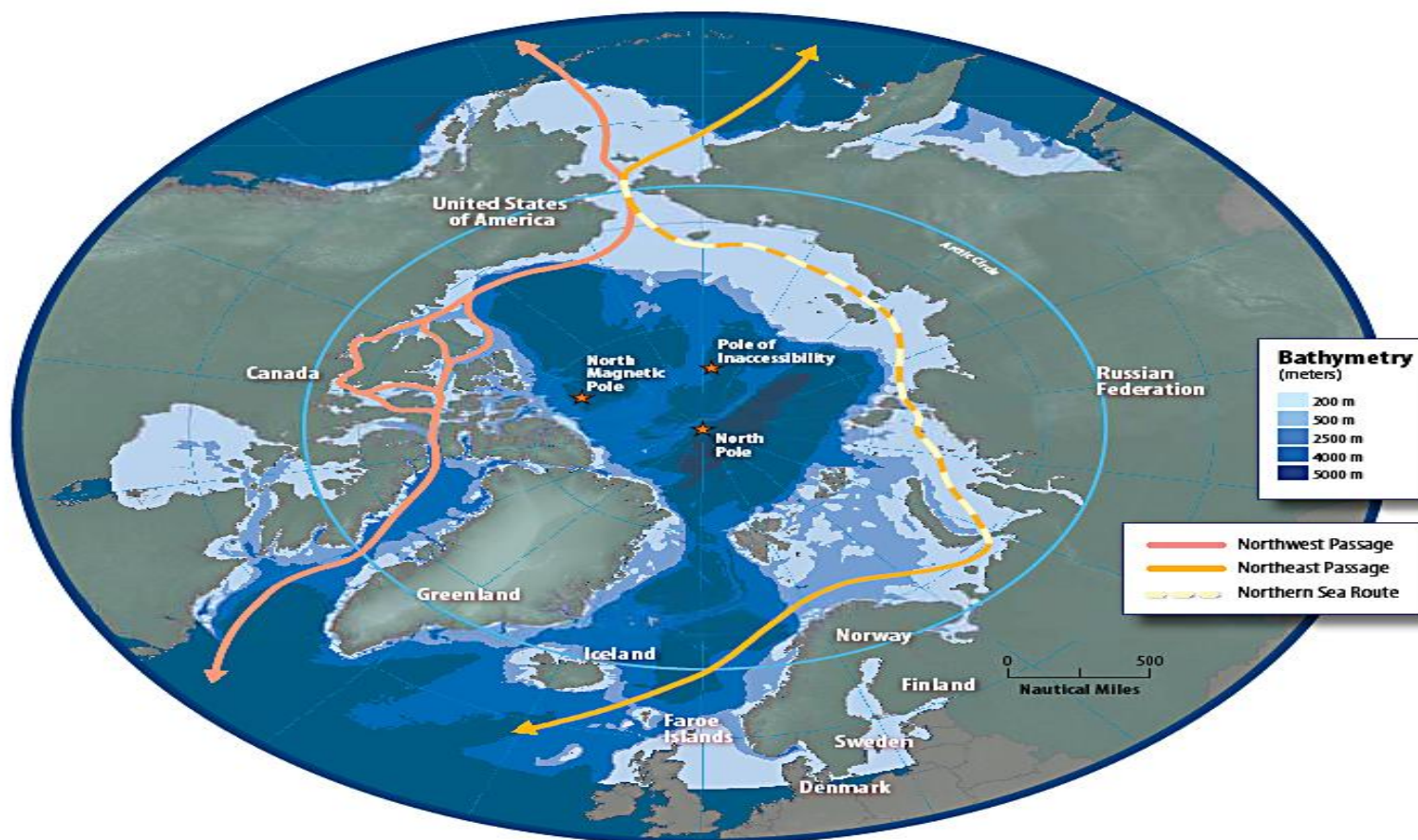
KYSTVERKET

www.kystverket.no



KYSTVERKET

Nordøstpassasjen



KYSTVERKET

www.kystverket.no



KYSTVERKET

I august 2012 registrerte vi for første gang i våre systemer oljetransport i transitt langs norskekysten, hvor seilingsruten er gjennom Nordøstpassasjen. Vi har siden da valgt å ta med alle seilas som registreres i vårt farvann og som benytter denne ruten. Det for å illustrere økt aktivitet i området.

I løpet av 2012 ble det totalt registrert 8 seilas hvor av 4 fartøyer førte petroleumslast, to var bulkskip og to ble foretatt av isbrytere med ankomsthavn Helsinki etter å ha vært på arbeidsoppdrag i Chukchi Sea. Seilingene ble gjort i august, september, oktober og november.

Av oljetransporter i transitt langs norskekysten kom det i 2012 195 485 tonn med petroleumsprodukter gjennom Nordøstpassasjen. I tillegg hadde vi som nevnt innledningsvis en seilas fra Melkøya til Tobata/Kitakyushu i Japan på 75 000 tonn LNG som også benyttet ruten. Det vil si at vi totalt registrerte 270 485 tonn petroleumsprodukter som ble fraktet gjennom Nordøstpassasjen.



KYSTVERKET

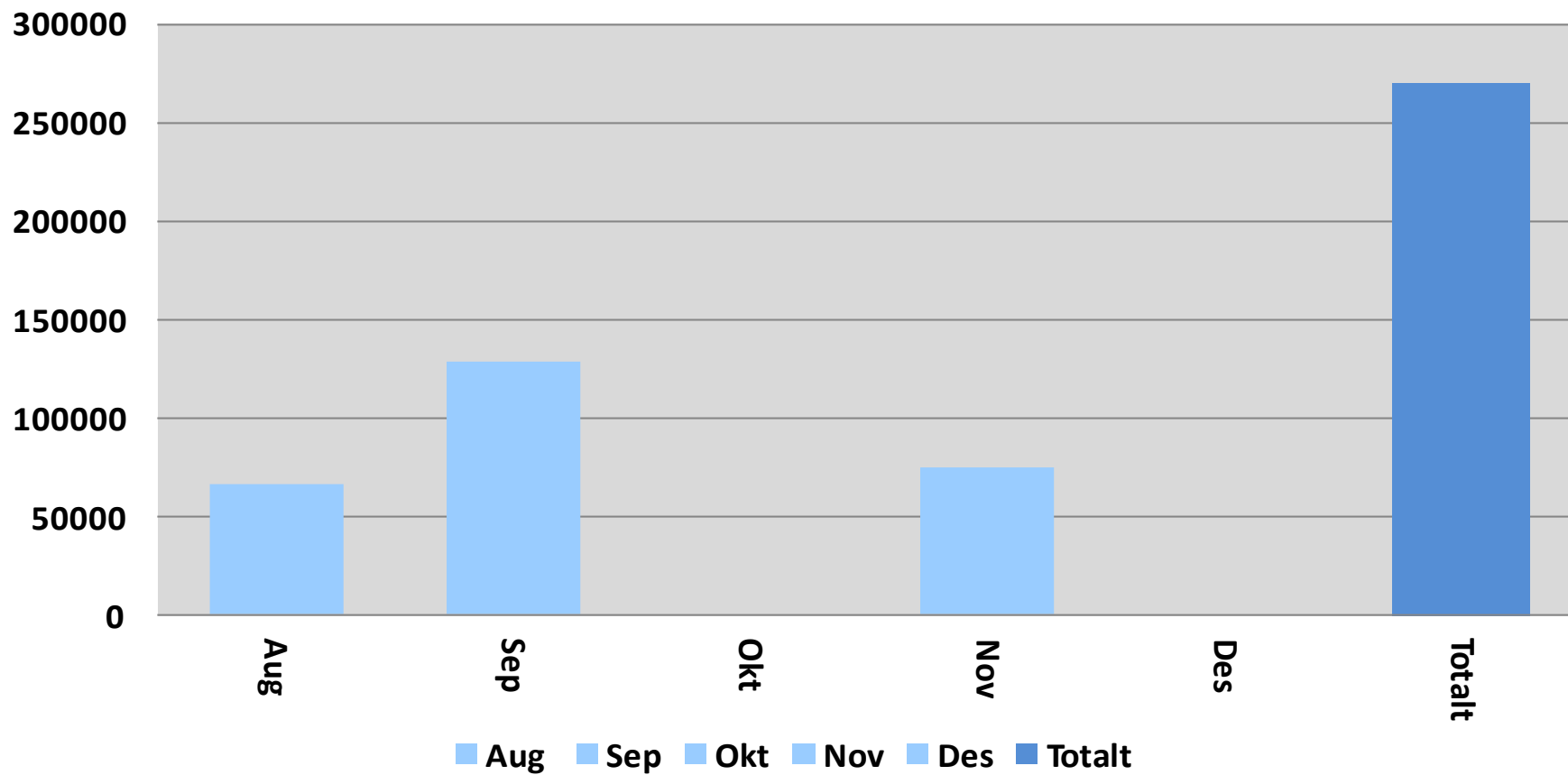
www.kystverket.no



KYSTVERKET

Petroleumsprodukter i transitt via Nordøstpassasjen

2012



KYSTVERKET

www.kystverket.no