

Dato frigitt: 2015-04-24



KYSTVERKET

Vardø sjøtrafikksentral

Petroleumstransporter innenfor norsk- og russisk
rapporteringspliktig område og
Nordøstpassasjen

ÅRSRAPPORT 2014



KYSTVERKET

ÅRSRAPPORT 2014

Petroleumstransporter innenfor norsk- og russisk rapporteringspliktig område

Innledning

Denne årsrapporten sammenfatter de enkelte månedsrapportene for antall seilas og mengde oljetransport innenfor Barents SRS- området. Her inngår både transitt- og internasjonale seilas, utskipninger fra Melkøya og STS-operasjoner. Videre vises det til seilaser som har gått Nordøstpassasjen, hvor fartøyet også var innom vårt farvann i løpet av seilasen. Rapporten baseres på samme datagrunnlag som månedsrapportene og må sees i sammenheng med den enkelte rapport og angitte tekst hvis man ønsker ett mer detaljert bilde.

I rapportens tekst og grafiske framstillinger sammenlignes 2014 mot de to foregående år. Det er ikke foretatt noen inngående analyse av tallene eller eventuell bakgrunn for endringer, men man har valgt å komme med noen generelle kommentarer.

Opplysninger om antall transporter og mengde oljeprodukter

Opplysninger om antall transporter og mengden oljeprodukter er basert på data som fartøyene er pålagt å innrapportere i henhold til skipsrapporteringssystemet Barents SRS. Barents SRS er et rapporteringssystem som gjelder innenfor norsk- og russisk rapporteringspliktig område. Innenfor området er følgende pålagt å rapportere; tankskip, fartøy med farlig eller forurensende last, fartøy som har slep og der avstanden fra det slepende fartøys akterende til akterenden av slepet er større enn 200 meter, fartøy som ikke er under kommando eller som har begrenset evne til å manøvrere, samt øvrige fartøy på 5000 brutto tonn eller mer.



KYSTVERKET

Vardø sjøtrafikksentral

www.kystverket.no



KYSTVERKET

I forhold til Barents SRS er ikke avgangshavn rapporteringspliktig. Disse opplysningene framskaffes manuelt ved Vardø sjøtrafikksentral og skal for 2014 være opp mot 100% korrekte. Imidlertid tar vi forbehold om at avvik kan forekomme, både i forhold til utskipingshavn og rapportert avgangshavn.

Videre må en merke seg at vi fra og med august 2014 gjorde noen endringer i månedsstatistikken. Blant annet endret vi navn til *"Petroleumstransporter innenfor norsk- og russisk rapporteringspliktig område og Nordøstpassasjen"*. I tillegg ble antall avganger og mengde utskipet petroleumprodukt fra Melkøya, samt mengde og antall oljeomlastninger, slått sammen med den totale mengde oljetransport og antall seilas som foretas i det rapporteringspliktige området. Det har ført til en skjevhet i sammenligningsgrunnlaget mot de to foregående år. Vi gjør derfor oppmerksom på at 41 utskipninger fra Melkøya er inkluderte i statistikkens framstilling for 2014. Av disse 41 avganger var det 34 transporter av totalt 2 299 271 MT LNG, mens de resterende sju hadde andre oljeprodukter.

Oljeomlastning, STS- operasjoner

I hele 2014 har det pågått oljeomlastning fra skip til skip i Finnmark, fra to ulike områder. Fra januar til september var det aktivitet i omlastingsområdet i Sarnesfjorden i Nordkapp kommune, hvor på virksomheten ble flyttet til Sør-Varanger, nærmere bestemt til Bøkfjorden. Antall anløp og mengde oljeprodukter som ble omlastet inngår i statistikken. Det er viktig å merke seg at det kun er mengde olje og antall befraktere fra Russland til STS –området som er oppgitt i statistikken. Transporter og mengde fra STS- området er ikke tatt med, det vil imidlertid bli gjort i statistikkene for 2015.



KYSTVERKET

Vardø sjøtrafikksentral

www.kystverket.no



KYSTVERKET

Radioaktivt materiell

I 2014 har det vært registrert en transport av radioaktivt materiell langs kysten i nord. Seilaset ble fulgt opp i henhold til våre prosedyrer. Rutinemessig fulgte Vardø sjøtrafikksentral også opp flere seilas av fartøy som tidligere har vært brukt til slik transport, men ingen av disse hadde radioaktivt materiell ombord.

Videre ble det registrert to atomdrevne fartøyer i transitt langs norskekysten i løpet av året.

Bunkers

Vardø sjøtrafikksentral registrerte bunkers på de risikofartøyene som omfattes av denne statistikken, gjennom hele 2014. Man kategoriserer bunkers i to kategorier, heavy fuel oil (HFO) og marine diesel oil (MDO) og har i løpet av året registrert totalt 1 456 783 MT bunkers. Av denne mengden var 1 283 414 MT HFO og 173 369 MT MDO.

Definisjoner

Ved utarbeidelse av våre statistikker benytter vi følgende definisjoner:

- *Transittseilaser: Alle seilaser som har både avgangshavn og ankomsthavn utenfor Norge.*
- *Internasjonale seilaser: Alle seilaser som går mellom en norsk- og en utenlandsk havn.*
- *Nasjonale seilaser: Alle seilaser som går mellom norske havner.*



KYSTVERKET

Vardø sjøtrafikksentral

www.kystverket.no



KYSTVERKET

▪ **Risikofartøy:** *Alle tankfartøy og fartøyer som fører farlig og/eller forurensende last, alle fartøyer over 5000 BT (lengde ca 130m) samt fartøyer som fører radioaktivt materiale.*

▪ **Risikolast:** *Last oppført i den internasjonale koden for transport av farlig last til sjøs (IMDG- koden).*

Produkter som oppført i kapittel 17 i den internasjonale kjemikaliekoden for bygging og utrustning av skip som fører skadelige kjemikalier i bulk (IBC-koden).

Produkter som oppført i kapittel 19 i den internasjonale koden for bygging og utrustning av skip som fører flytende gasser i bulk (IGC-koden).

Oljer som definert i den internasjonale konvensjonen om hindring av forurensning fra skip (MARPOL) Annex 1.

Skadelige flytende stoffer i bulk som definert i MARPOL Annex 2. Skadelige, forurensende stoffer i pakket form som definert i MARPOL Annex 3.

Radioaktive stoffer som definert i den internasjonale koden for sikker transport av bestrålt nukleært brensel, plutonium og sterkt radioaktivt avfall i beholdere (INF-koden).

▪ **STS- operasjoner:** *omlasting av oljeprodukter fra skip til skip.*



KYSTVERKET

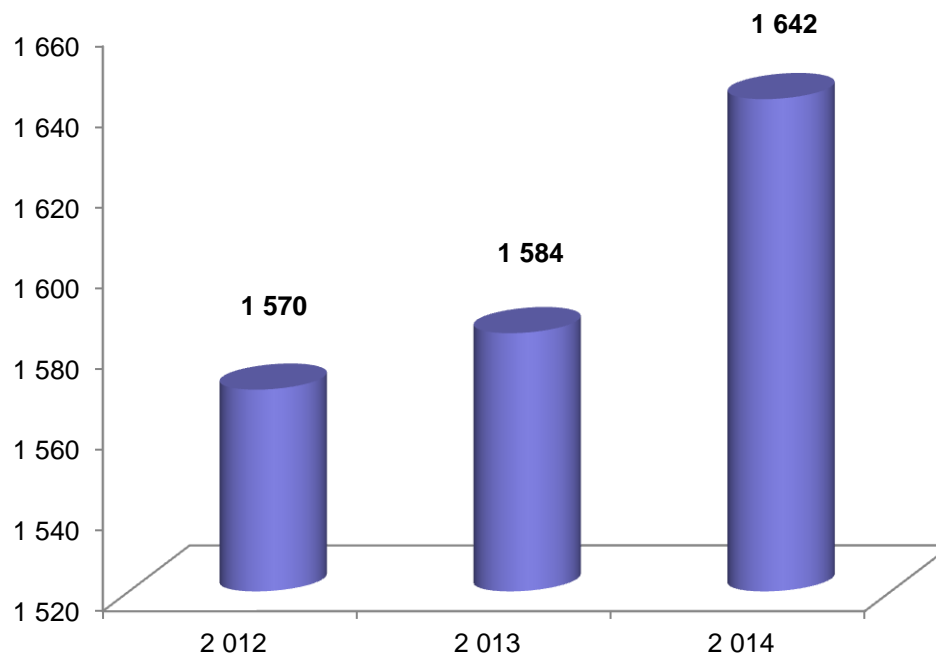
Vardø sjøtrafikksentral

www.kystverket.no



KYSTVERKET

Antall seilaser for ”riskofartøy” innenfor Barents SRS- området, perioden 2012 - 2014



Antall transporter av risikofartøy

I 2014 ble det registrert 1642 seilaser av ”risikofartøy” i Barents SRS-området, mens det i 2013 var 1584 mot 1570 seilaser i 2012. For 2014 gir det et gjennomsnitt på 137 seilaser pr måned.



KYSTVERKET

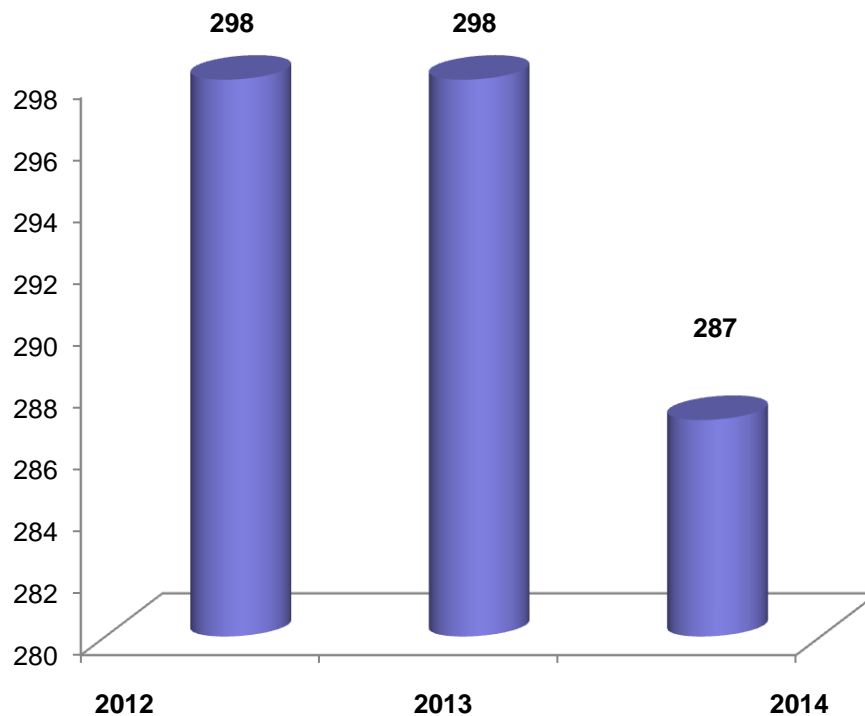
Vardø sjøtrafikksentral

www.kystverket.no



Antall transporter av petroleumslaster innenfor Barents SRS- området, perioden 2012 - 2014

KYSTVERKET



Petroleumstransporter

Som framstilt i grafen var det nedgang i registrerte transporter av petroleumprodukter i 2014, sammenlignet med de to foregående år. I 2012 og 2013 ble det registrert nøyaktig samme antall, 298 seilas, men med ulik variasjon pr måned. Som vist i grafen over, ble det i 2014 registrert 287 risikolaster. Imidlertid kommer seilasene fra de to STS-områdene i tillegg til antallet på 287. Som nevnt innledningsvis vil disse inngå i statistikkens samlede framstilling fra og med 2015.



KYSTVERKET

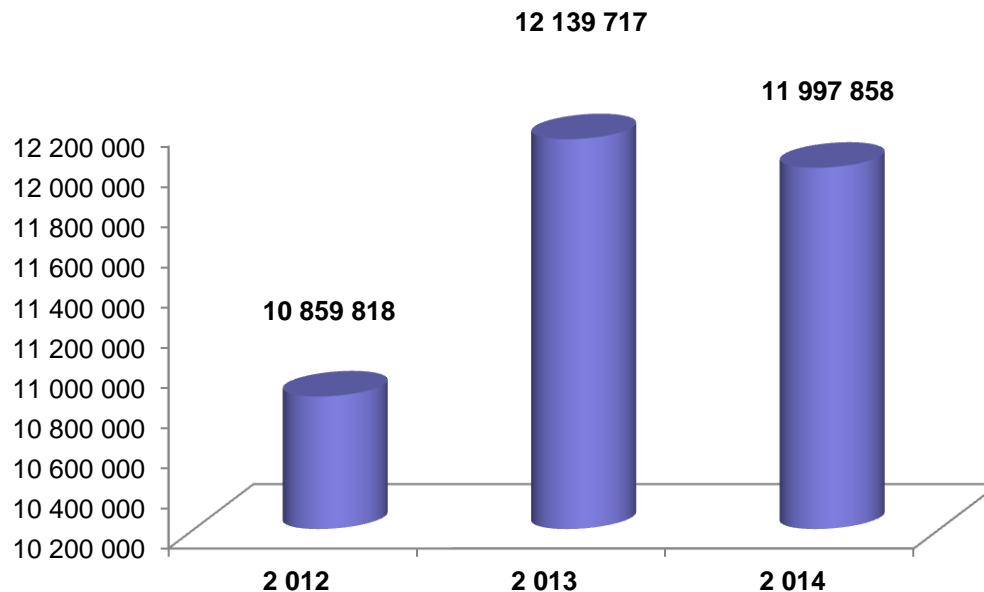
Vardø sjøtrafikksentral

www.kystverket.no



Befraktet mengde petroleumsprodukter innenfor Barents SRS- området, perioden 2012 - 2014

KYSTVERKET



Befraktning av risikolast

Som vist i det foregående ble det registrert 287 transportene av petroleumsprodukter i 2014. Disse befraktet totalt 11 997 858 MT ulike produkter, som er en nedgang i transportert mengde sammenlignet med 2013. Hvordan dette var fordelt utover året vises det til i påfølgende framstilling.

Videre minner vi igjen om at transporter og mengde fra STS- området er ikke tatt med, noe som vil bli gjort i statistikkene for 2015.



KYSTVERKET

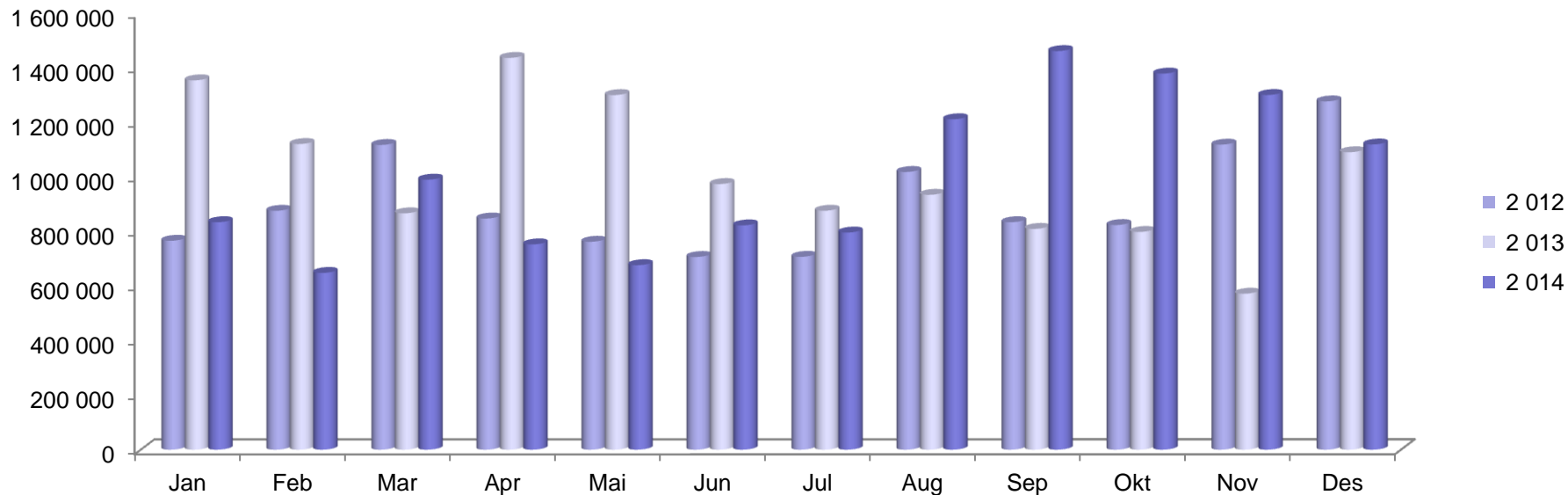
Vardø sjøtrafikkssentral

www.kystverket.no



Mengde petroleumprodukter innenfor Barents SRS- området, gjennomsnitt pr måneder, perioden 2012 - 2014

KYSTVERKET



Mengde

Når det gjelder gjennomsnittlig lastemengden pr transport, var den i 2014 noe høyere enn de to foregående år. I 2014 var gjennomsnittet på 41 804 MT, mens det i 2013 var 40 737 MT mot 36 442 MT i 2012. I grafen over illustreres gjennomsnittet pr. måned.

Hvordan produktfordelingen fortonet seg i 2014, samt sammenligninger mot de to foregående år, vises til i de påfølgende sider.



KYSTVERKET

Vardø sjøtrafikkentral

www.kystverket.no

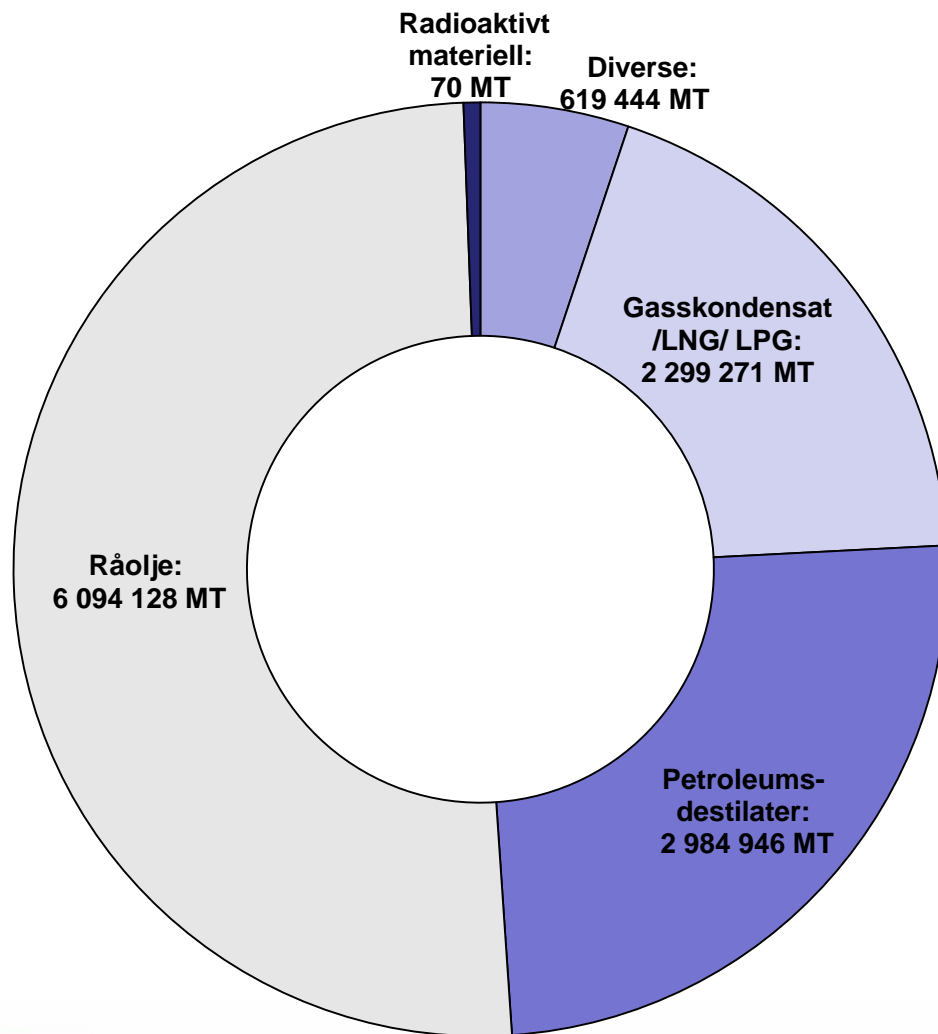


Totalt befraktet mengde, fordelt på type last i 2014

KYSTVERKET

Vardø sjøtrafikksentral benytter følgende fordeling av UN-nummer for denne statistikken:

Type last	UN nummer
Råolje	1267
Tungolje/ residual olje	3256, 3257, 1999
Petroleums- Destillater	1202, 1203, 1223, 1268, 1334, 1863
Gasskondensat /LNG/LPG	1011,1065, 1078, 1965, 1971, 1972, 1978, 1075
Andre oljeprodukter	2304, 3229, 3475, 3494
Radioaktivt materiell	2910-2918 og 3321-3333
Diverse	1114, 1201, 1272, 1230, 1237, 1992, 1993, 3082, 3295



KYSTVERKET

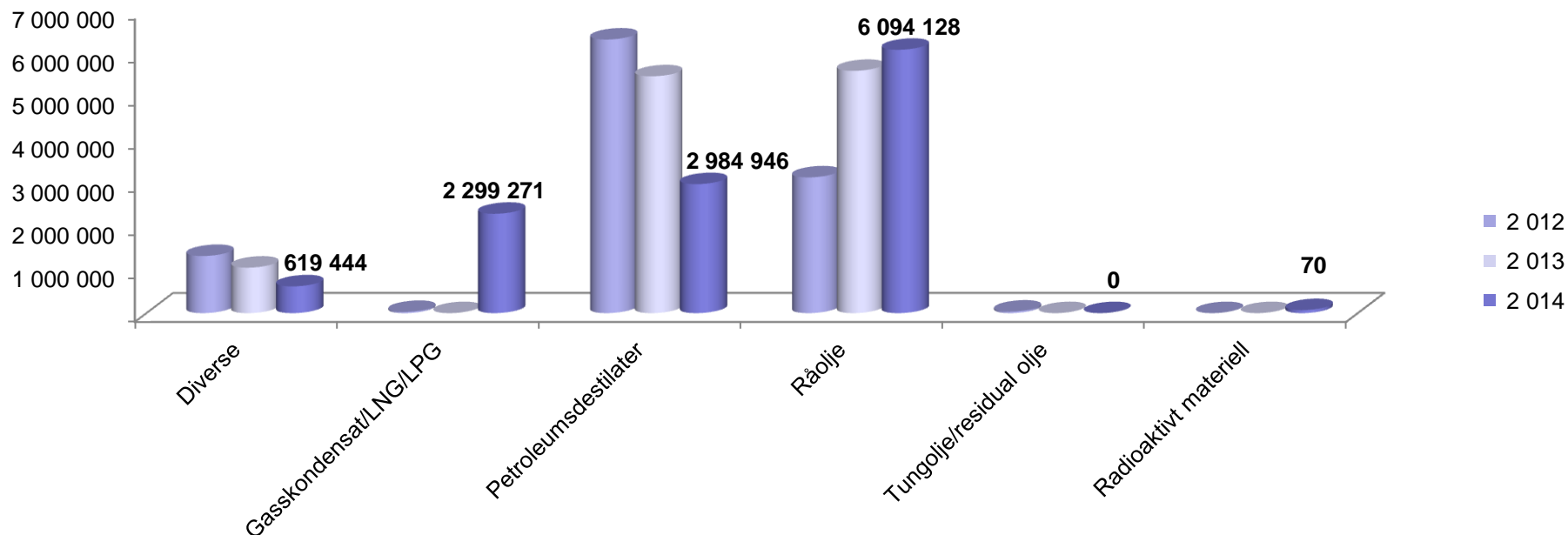
Vardø sjøtrafikksentral

www.kystverket.no



Totalt befraktet mengde, fordelt på type last i perioden 2012- 2014

KYSTVERKET



Produkttyper

Ved å se på hvilke produkttyper som er befraktet, er registrert mengden råolje gått opp sammenlignet med de siste årene. I 2014 ble det registrert 6 094 128 MT, mot 5 606 515 MT i 2013 og 3 141 489 MT i 2012. På den andre siden ser man nedgang av befraktning av petroleumdestillater i 2014 mot de to foregående år. I 2014 ble det registrert 2 984 946 MT, mot 5 480 516 MT i 2013 og 6 331 948 MT i 2012.

I det påfølgende fordeles mengden på antall fartøy.



KYSTVERKET

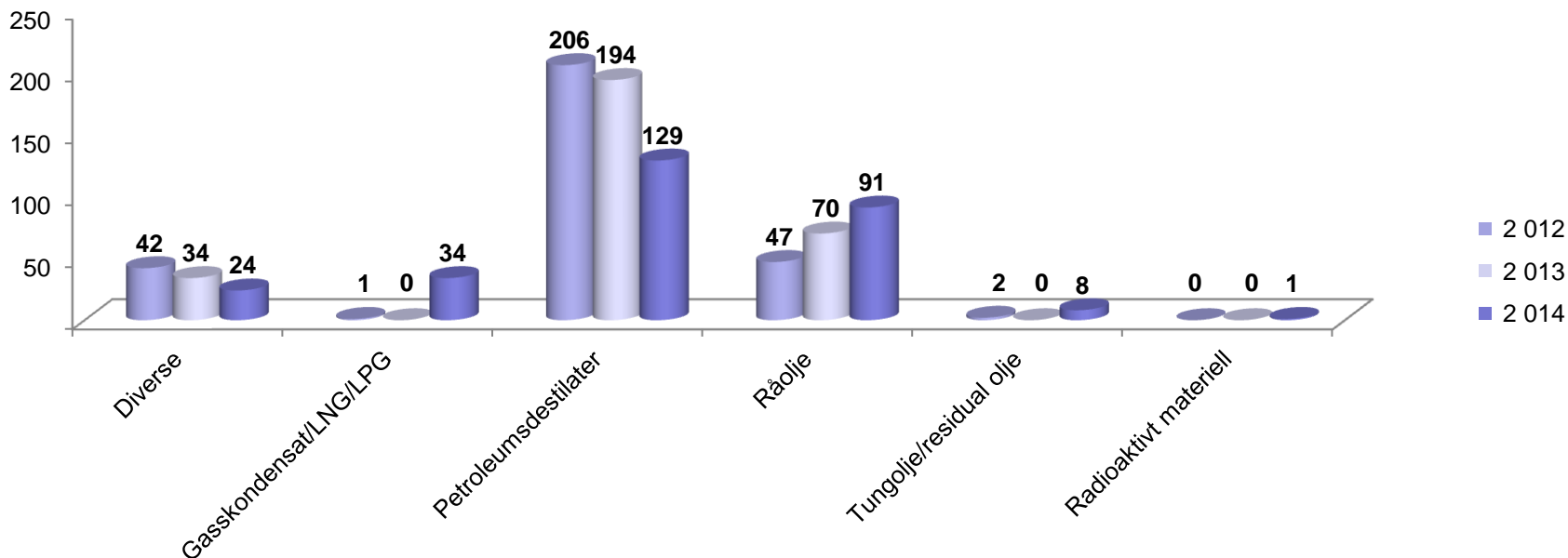
Vardø sjøtrafikksentral

www.kystverket.no



Type last fordelt på antall tankfartøyer i transitt innenfor Barents SRS- området i perioden 2012- 2014

KYSTVERKET



Fordeling på fartøy

Ved å fordele befraktningen på antall seilaser, ser man endringer både hva gjelder petroleumdestillater og råolje i denne treårs perioden. Som vist i grafen over, ble det registrert 129 transportere av petroleumdestillater i 2014. Til sammenligning var det 194 i 2014 mot 206 i 2012. Når det gjelder råolje ble det i 2014 foretatt 91 transportere, mot 70 i 2013 og 47 i 2012.

Registrerte avgangshavner for de 287 transportene viser vi til i det følgende.



KYSTVERKET

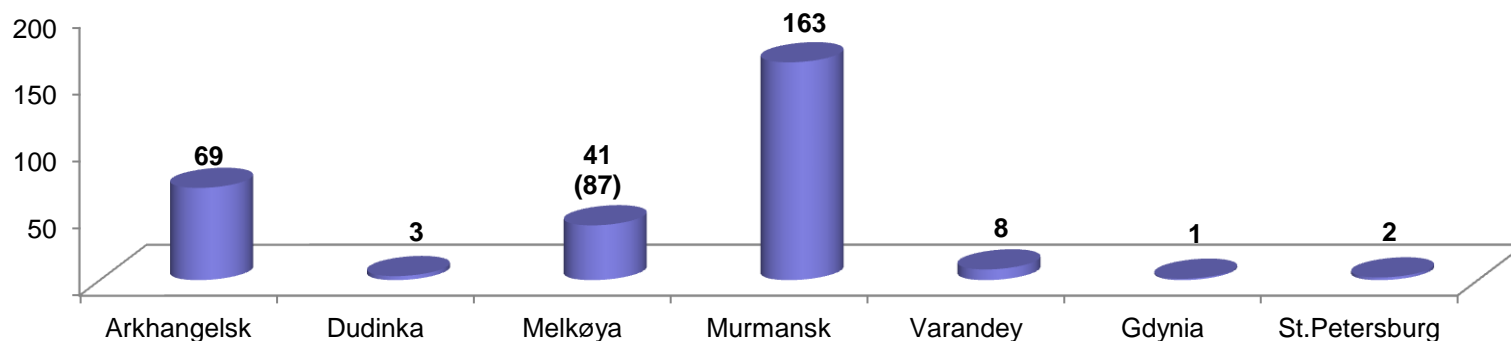
Vardø sjøtrafikkentral

www.kystverket.no



Utskipingshavner for transporter av petroleumsprodukter innenfor Barents SRS- området for 2014

KYSTVERKET



Utskipingshavner

Som vist i grafen over var Murmansk den største utskipingshavnen i 2014, etterfulgt av Arkhangelsk. Imidlertid er tallene for Murmansk sannsynligvis noe høye da enkelte fartøy laster ved andre havner, men rapporterer lasten når de avgår siste avgangshavn.

Videre ble det som nevnt innledningsvis gjort noen endringer i statistikken fra og med august 2014, blant annet når det gjelder Melkøya. Da ble antall avganger og mengde utskipet petroleumsprodukter slått sammen med den totale mengde oljetransport og antall seilas som foretas i det rapporteringspliktige området. Dette førte til en skjevhet i sammenligningsgrunnlaget og vi har derfor satt det totale antallet for utskipninger fra Melkøya for 2014 i parentes i grafen over.

Sammenligninger av antall utskipinger fra den enkelte havn i perioden 2012 - 2014 presenteres i det påfølgende.



KYSTVERKET

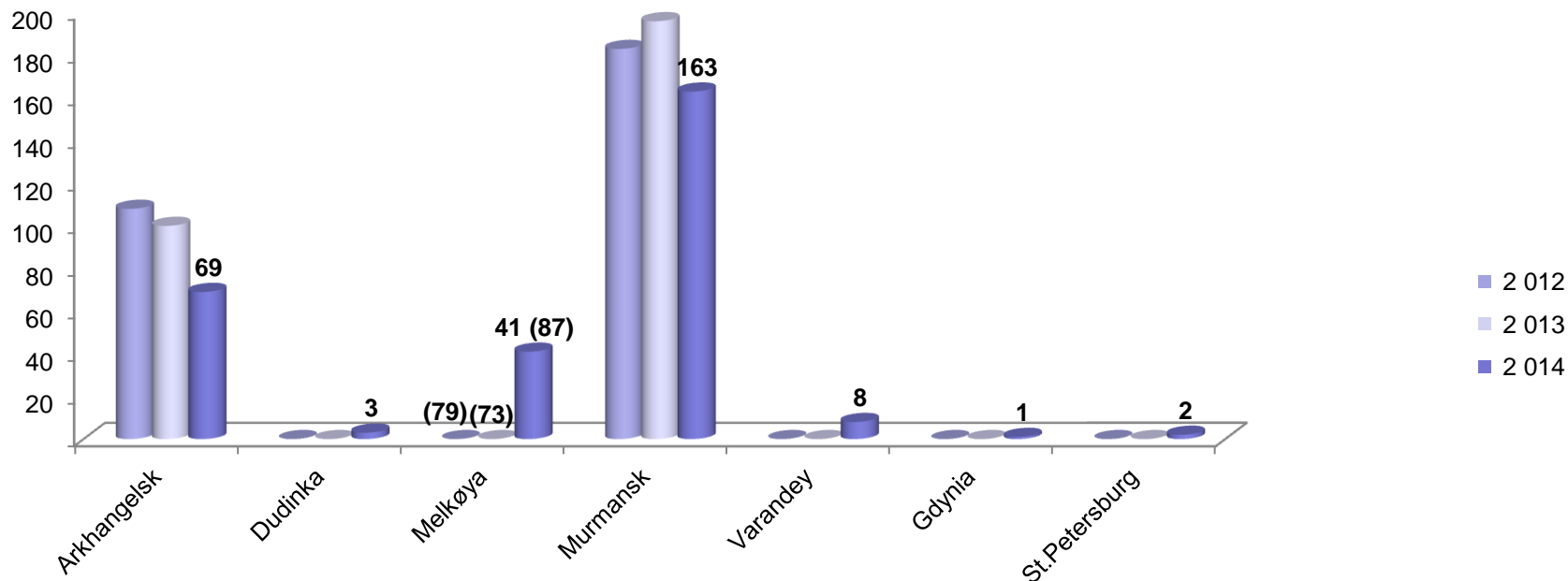
Vardø sjøtrafikksentral

www.kystverket.no



Sammenligninger av utskipingshavner for transporter av petroleumsprodukter innenfor Barents SRS- området, perioden 2012 - 2014

KYSTVERKET



Utskipningshavner, perioden 2012-2014

Nedgang i det totale antallet transporter av petroleumsprodukter gir naturlig nok nedgang i antall utskipinger fra den enkelte havn. Som vi ser av grafen over var det nedgang i antallet både fra Murmansk og Arkhangelsk i 2014, sammenlignet med 2013 og 2012. Imidlertid ser vi rapportert utskipinger fra Varandey hvor det ikke er registrert utskipinger tidligere.



KYSTVERKET

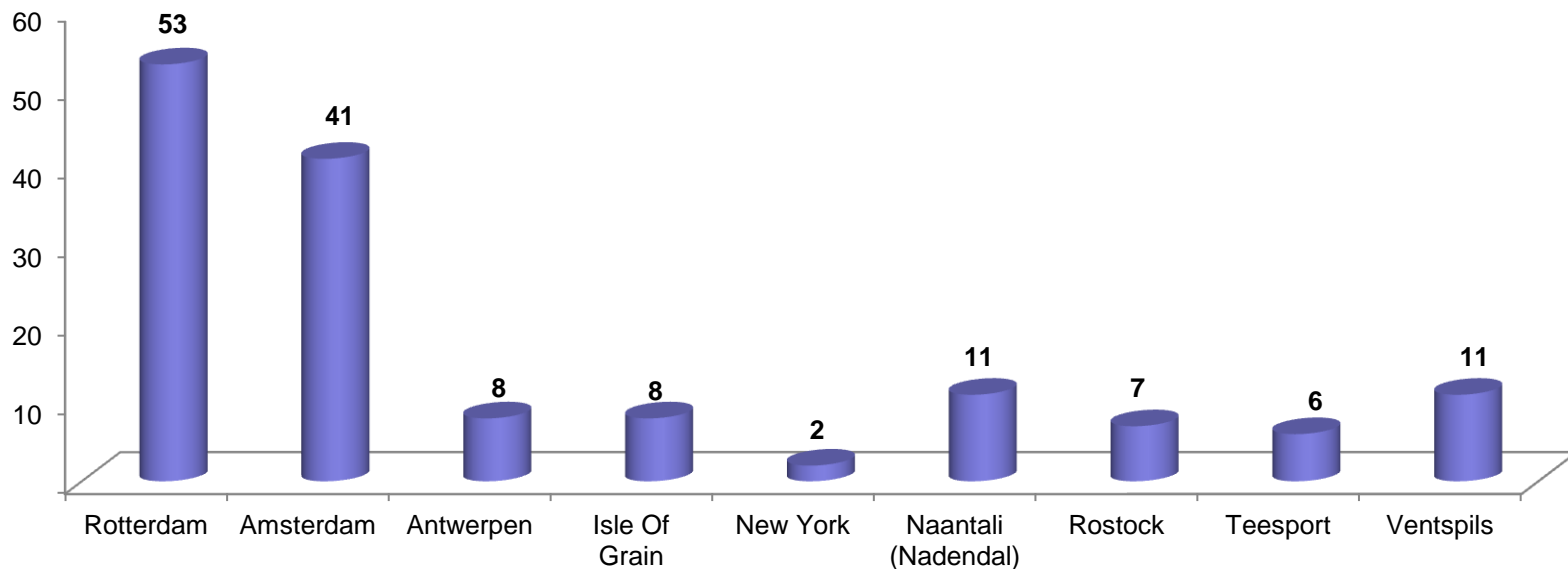
Vardø sjøtrafikksentral

www.kystverket.no



Utvalgte destinasjoner for transporter av petroleumsprodukter fra Barents SRS- området, 2014

KYSTVERKET



Destinasjoner

I grafen over ser vi utvalgte destinasjoner for transporter av petroleumsprodukter utskipet i Barents SRS- område for 2014. Rotterdam, etterfulgt av Amsterdam, er de hyppigste destinasjoner for transport av petroleumsprodukter fra Barents SRS- området.

I det påfølgende vises det til sammenligning med de to foregående år.



KYSTVERKET

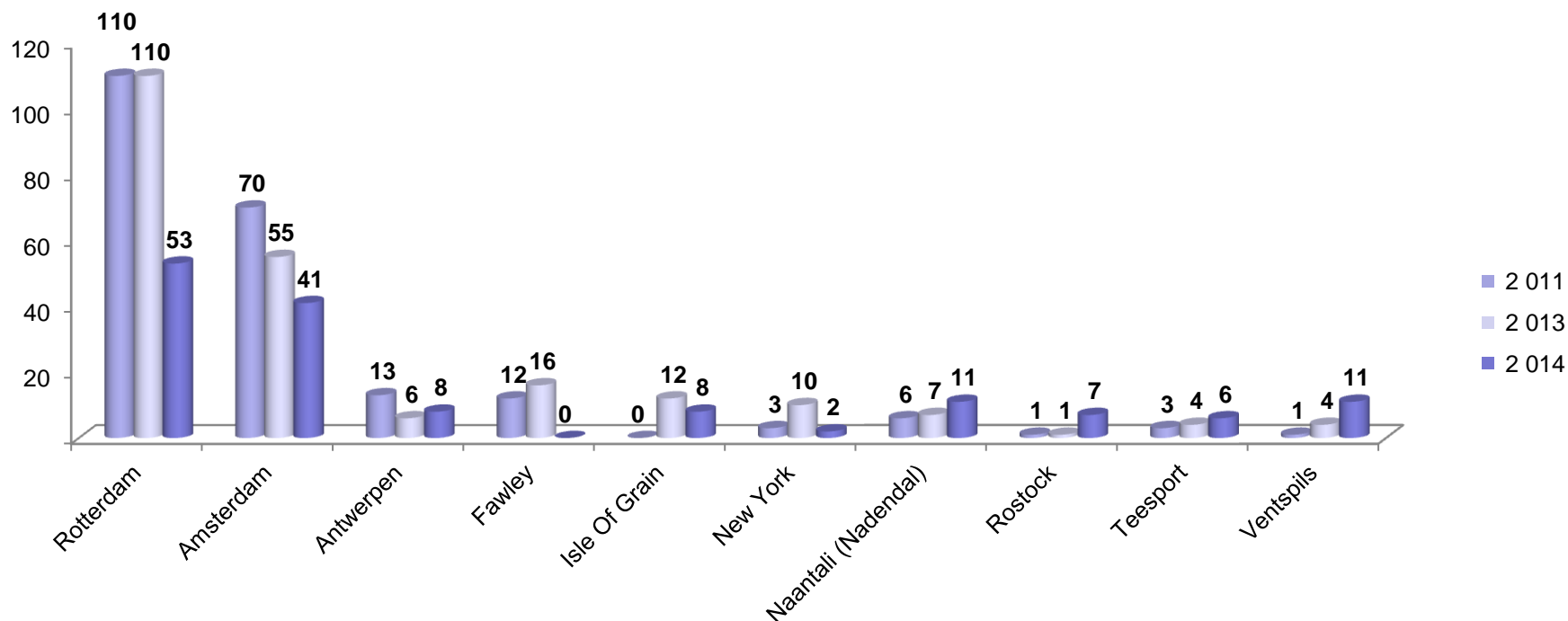
Vardø sjøtrafikksentral

www.kystverket.no



Utvalgte destinasjoner for transporter av petroleumsprodukter transporter fra Barents SRS- området, perioden 2012 - 2014

KYSTVERKET



Destinasjoner

Som man ser av framstillingen over, var Rotterdam og Amsterdam også i 2013 og 2012 de hyppigste destinasjoner for transport av oljeprodukter fra Barents SRS- området.

I de påfølgende sider vises det til flaggstat for fartøyene som har forestått transportene.



KYSTVERKET

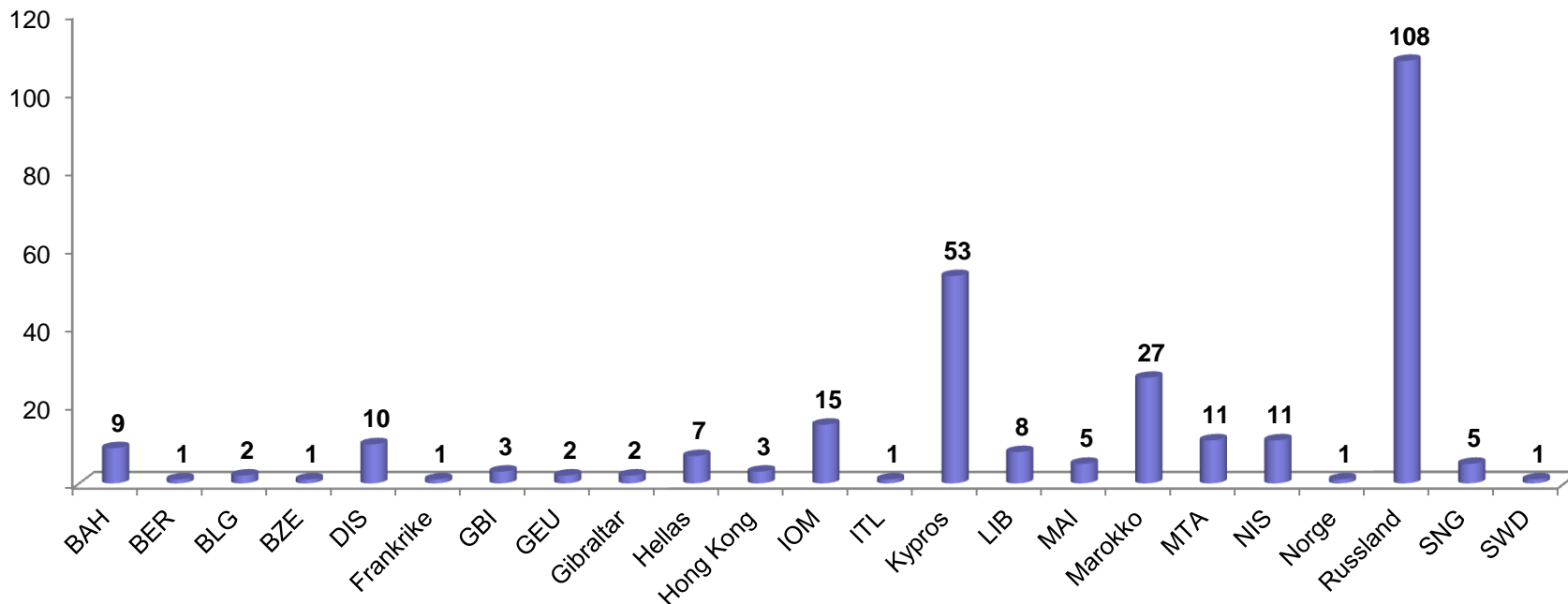
Vardø sjøtrafikkentral

www.kystverket.no



Registrerte flaggstater for fartøy som transporterte petroleumsprodukter i Barents SRS- området, 2014

KYSTVERKET



Flaggstater

Som vist i grafen over var fartøy som seilte under russisk flagg dominerende i 2014, når det gjelder transport av petroleumsprodukter i Barents SRS- området. Russland med sine 108 fartøy ble etterfulgt av Kypros med 53, mens 27 fartøy seilte med Marokkansk flagg.

I det påfølgende vises det til sammenligning mot utvalgte flaggstater for perioden 2012-2014.



KYSTVERKET

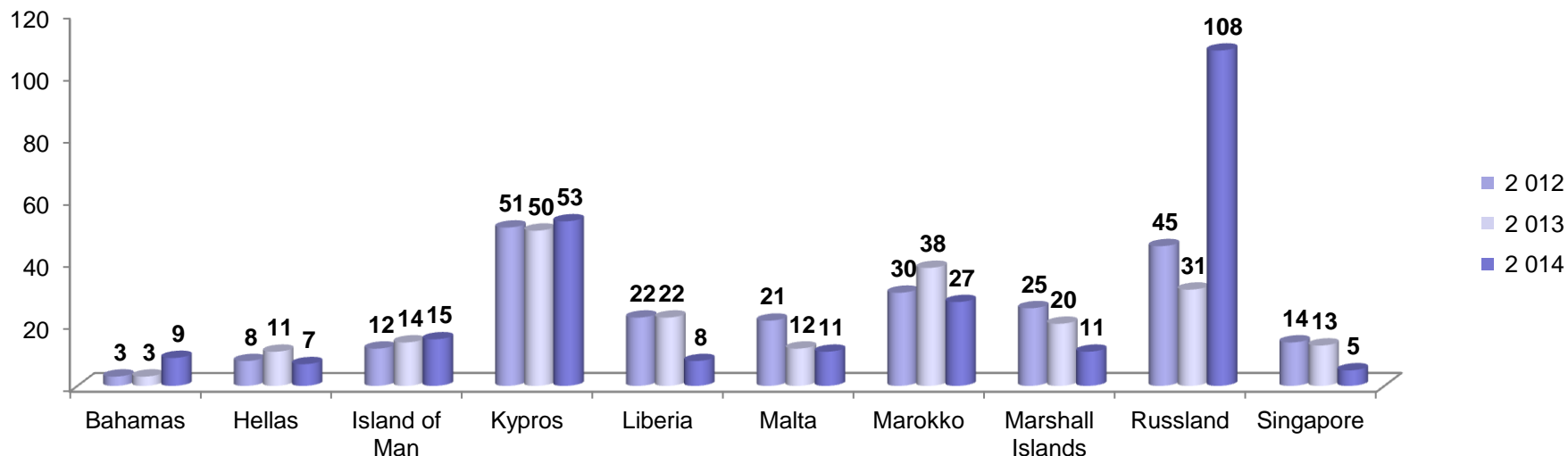
Vardø sjøtrafikkentral

www.kystverket.no



Utvalgte flaggstater for fartøy som transporterte petroleumsprodukter i Barents SRS- området, perioden 2012 - 2014

KYSTVERKET



Utvalgte flaggstater

Som vi ser av grafen over har antallet fartøy som seilte under russisk flagg steget markant i 2014, sammenlignet med de foregående år.

Alder, samt størrelse i BT og DWT på samtlige fartøy som ble registrert med befraktning av ulike oljeprodukter i Barents SRS- område i 2014, presenteres i det påfølgende. Denne informasjonen er hentet fra fartøyene selv og fra åpne kilder som Lloyds Ship Register og Sea-Web.com. Vardø sjøtrafikksentralen sitt operatørstøttesystem (OSS) er brukt som registreringsverktøy og verktøy for å utarbeide grunnlaget for opplysningene til bruk i statistikken.



KYSTVERKET

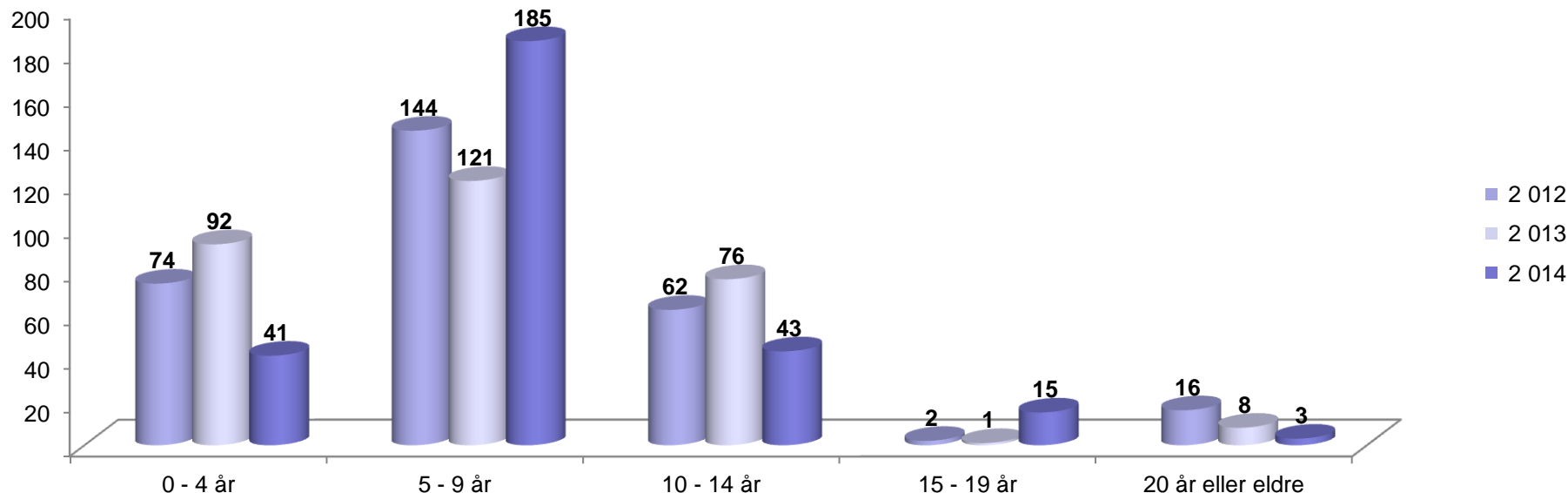
Vardø sjøtrafikksentral

www.kystverket.no



Antall transporter av petroleumprodukter til/fra russiske havner i nord, fordelt på alder for perioden 2012-2014

KYSTVERKET



Alder på fartøy

Som vist i framstillingen over er det relativt nye fartøyer som har forestått oljetransporter i perioden 2012-2014. En stor prosentandel av fartøyene er bygd i 2001 eller senere.

Videre ble det i 2014 registrert tre seilas av fartøy som er eldre enn 20 år. Det skyldes et eldre fartøy som brukes til bunkring av fiskeflåten i Barentshavet og som rapporterer hver gang det er inne i norsk sone.

I den påfølgende siden presenteres størrelse på fartøy som har forestått transportene de tre siste årene.



KYSTVERKET

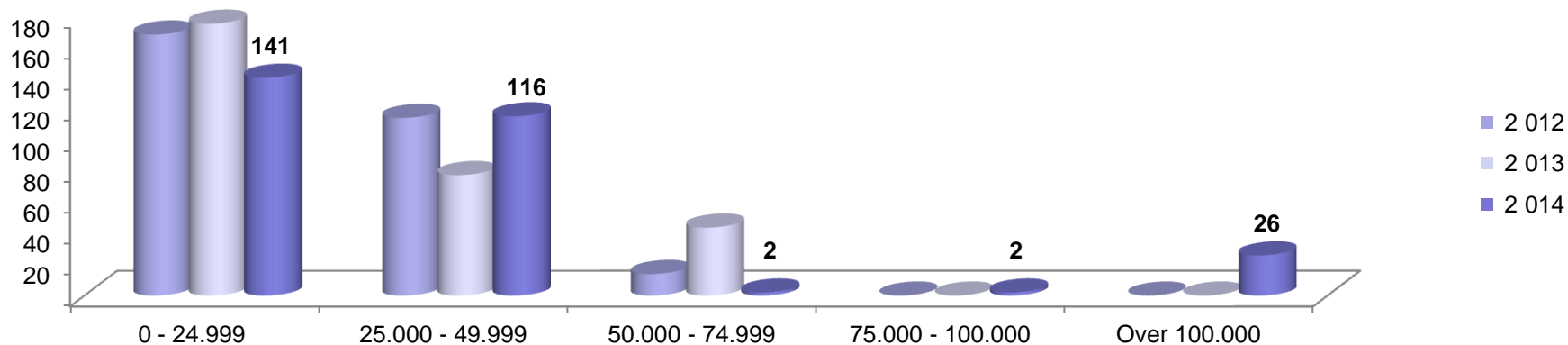
Vardø sjøtrafikksentral

www.kystverket.no

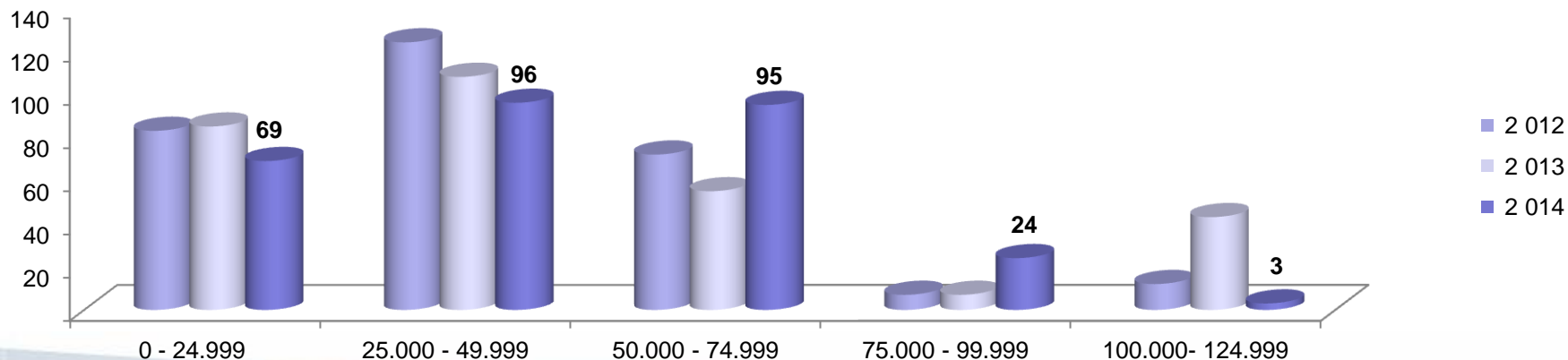


Størrelse i tonn (BT) på fartøyene som frakter petroleumsprodukter i Barents SRS- området, 2012-2014

KYSTVERKET



Størrelse (DWT) på fartøyer som fraktet petroleumsprodukter i Barents SRS- området, 2012-2014



KYSTVERKET

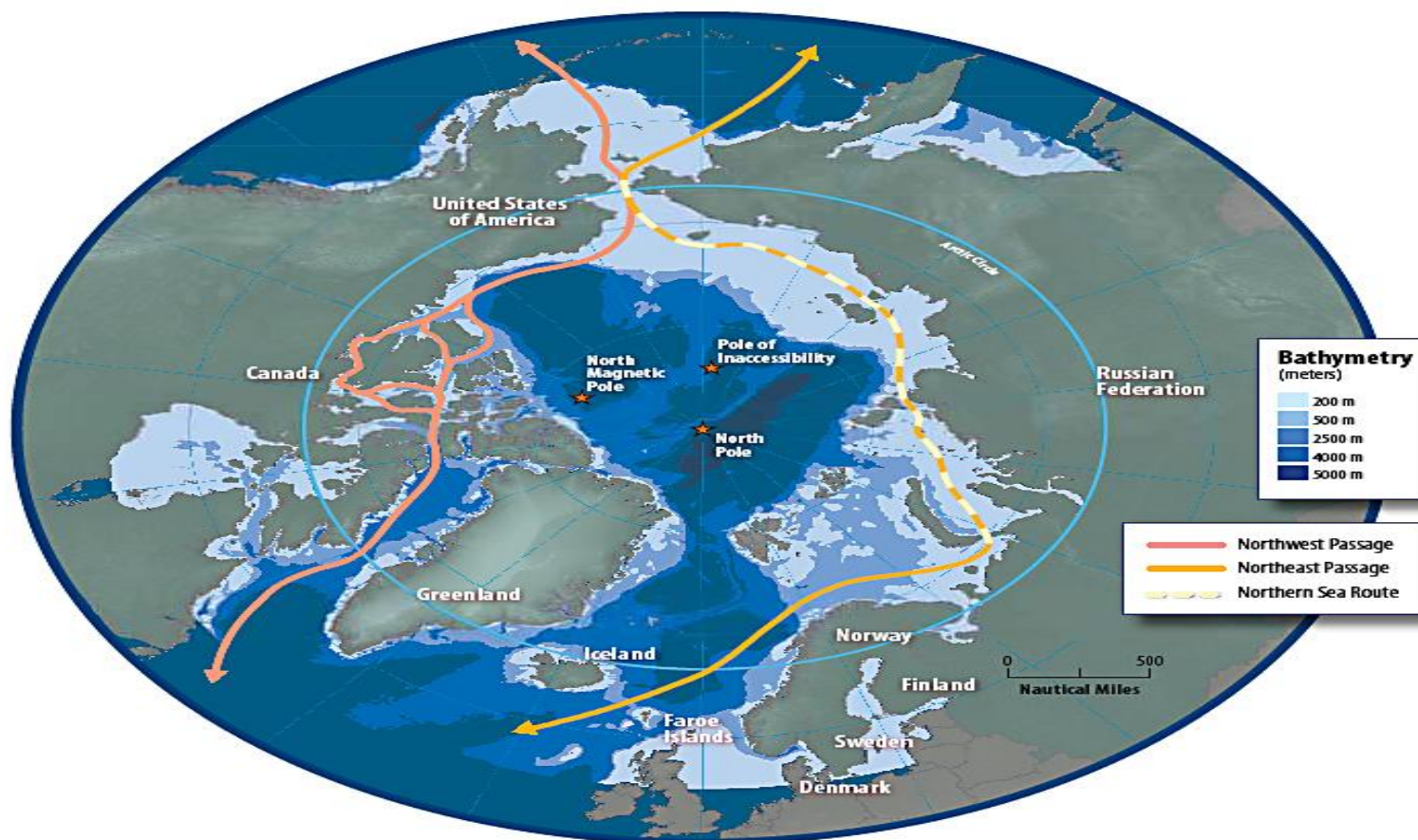
Vardø sjøtrafikksentral

www.kystverket.no



KYSTVERKET

Nordøstpassasjen



KYSTVERKET

Vardø sjøtrafikkentral

www.kystverket.no



KYSTVERKET

Nordøstpassasjen

Nordøstpassasjen

I august 2012 registrerte Vardø sjøtrafikksentral for første gang i sine systemer oljetransport i transitt langs norskekysten, hvor seilingsruten var gjennom Nordøstpassasjen. Man har siden da valgt å ta med alle seilas, også de uten oljelast, som registreres i norsk økonomisk sone og som har, eller skal, seile denne ruten. Det for å illustrere aktiviteten i området.

Antall

I 2014 registrerte Vardø sjøtrafikksentral seks seilas fordelt på august, september, oktober og november. Til sammenligning ble det i 2013 registrert totalt 16 seilas, mens det i 2012 ble registrert åtte.

Av de seks seilingene som ble foretatt i 2014, ble fem foretatt av Chemical/ Oil Products Tanker. Imidlertid var to i ballast, så det var kun tre registrerte oljetransporter i 2014.

Mengde

Når det gjelder befraktet mengde for 2014 var den på 132 262 MT petroleumsprodukter. Til sammenligning var den på 494 533 MT i 2013 mot 195 485 MT i 2012.

I det påfølgende presenteres antall seilas pr måned, lastemengde, avgangshavn og destinasjon for 2014.



KYSTVERKET

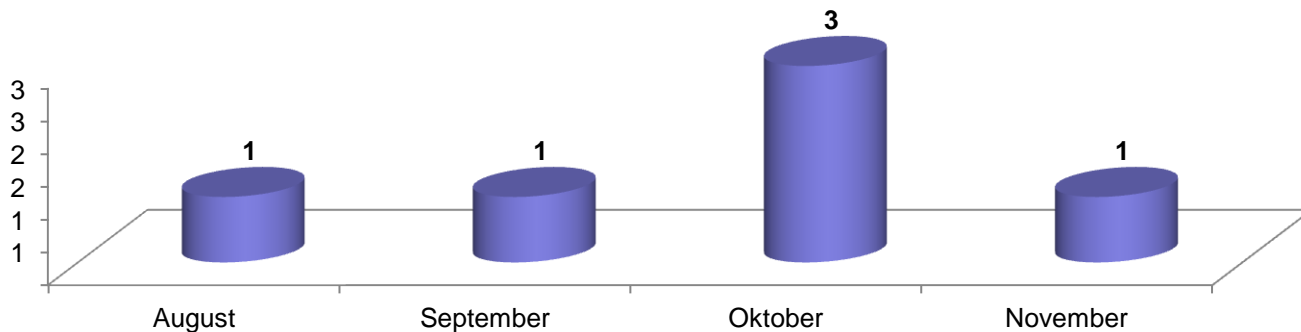
Vardø sjøtrafikksentral

www.kystverket.no

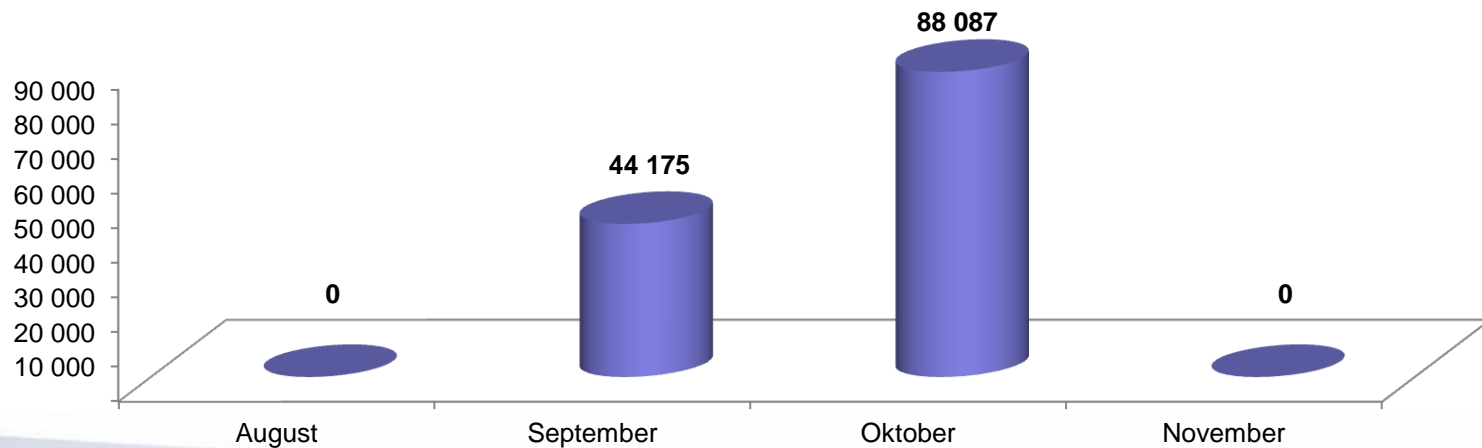


KYSTVERKET

Antall seilas gjennom Nordøstpassasjen hvor fartøyet seilte i transitt langs norskekysten eller som internasjonalt seilas i 2014



Lastemengde, seilas gjennom Nordøstpassasjen hvor fartøyet seilte i transitt langs norskekysten eller som internasjonalt seilas i 2014



KYSTVERKET

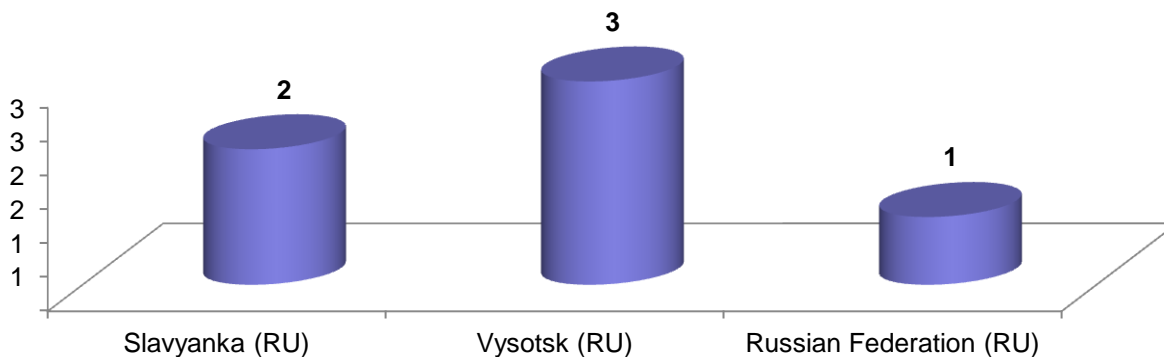
Vardø sjøtrafikkentral

www.kystverket.no

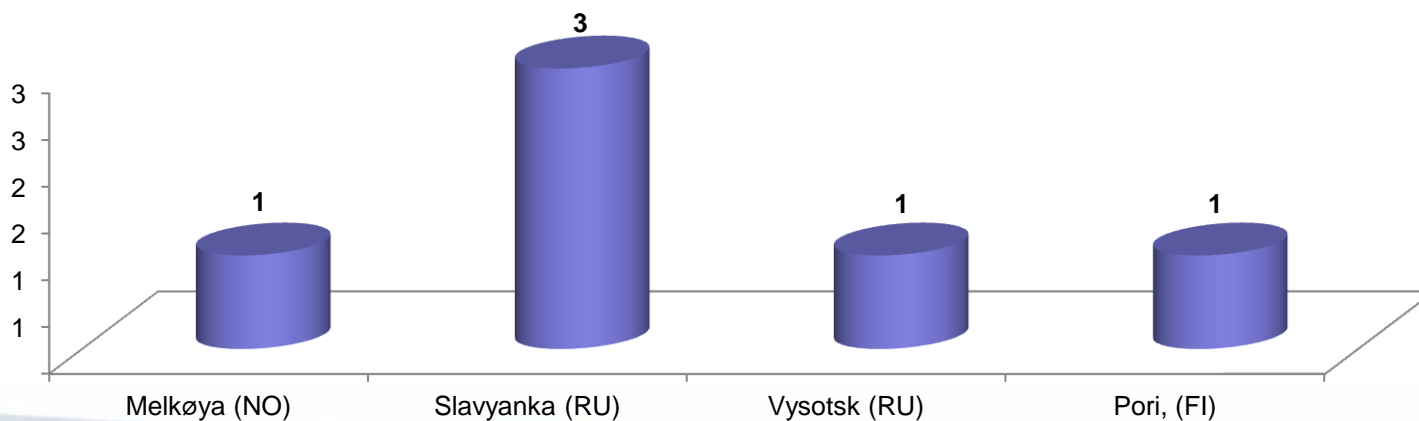


KYSTVERKET

Avgangshavner, seilas gjennom Nordøstpassasjen hvor fartøyet seilte i transitt langs norskekysten eller som internasjonalt seilas i 2014



Destinasjoner for seilas gjennom Nordøstpassasjen hvor fartøyet seilte i transitt langs norskekysten eller som internasjonalt seilas i 2014



KYSTVERKET

Vardø sjøtrafikksentral

www.kystverket.no



KYSTVERKET

All statistikk er basert på de opplysningene som vi har tilgjengelig.
Statistikken blir kvalitetssikret så godt som mulig, men enkelte feil kan likevel forekomme.

Avvik i forhold til utskipingshavn og rapportert avgangshavn forekommer. I forhold til Barents SRS er ikke avgangshavn rapporteringspliktig. Disse opplysningene framskaffes manuelt ved Vardø sjøtrafikksentral. Videre er det mange fartøy som rapporterer seilas fra Murmansk selv om de kommer fra eksempelvis Vitino og kun har et kort stopp i Murmansk. Det har imidlertid ingen betydning for den totale mengden oljeprodukter i transitt, men antall seilaser og mengden pr utskipingshavn kan bli feil.

Spørsmål om statistikken kan rettes til Vardø sjøtrafikksentral
E-post: nor.vts@kystverket.no
Telefon: 78 98 98 98



KYSTVERKET

Vardø sjøtrafikksentral

www.kystverket.no